

Departamentul de Justiție din Statele Unite ale Americii
Oficiul pentru Servicii de Poliție pentru Comunitate

Ghiduri pentru Poliție Orientate spre Problemă
Seria Ghiduri Specifice unei Probleme
Nr. 48

Jaful Bancar

de Deborah Lamm Weisel

www.cops.usdoj.gov

Centrul Servicii de Poliție Orientate spre Problemă („Problem-Oriented Policing”)

Aveți o problemă? Noi avem răspunsurile!

Logați-vă pe site-ul de internet al Centrului Servicii de Poliție Orientate spre Problemă („Center for Problem-Oriented Policing”), www.popcenter.org pentru a obține o mulțime de informații ce vă vor ajuta să gestionați mai eficient criminalitatea și tulburările din comunitatea dumneavoastră și care includ:

- Versiuni îmbunătățite pentru web ale tuturor Ghidurilor disponibile în prezent
- Exerciții de pregătire interactive
- Acces online la practicile de cercetare și polițienești
- Modul online pentru analizarea problemei.

Conceput pentru poliție și pentru persoanele care lucrează cu aceasta în scopul de a rezolva problemele comunității, www.popcenter.org este o resursă importantă pentru serviciile de poliție orientate spre problemă.

Sprijinit de Oficiul pentru Servicii de Poliție pentru Comunitate, Departamentul de Justiție, Statele Unite.

Ghiduri pentru Poliție Orientate spre Problemă
Seria Ghiduri Specifice unei Probleme
Nr. 48

Jaful Bancar

Deborah Lamm Weisel

Acest proiect a fost sprijinit, în baza acordului de cooperare #2004CKWXK002, de Oficiul pentru Servicii de Poliție pentru Comunitate, Departamentul de Justiție din Statele Unite. Opiniile exprimate aici reprezintă opiniile autorilor, dar nu neapărat și poziția oficială a Departamentului de Justiție al Statelor Unite. Referirile la companii, produse, sau servicii specifice nu trebuie considerate ca reprezentând avizarea produsului respectiv de către autor sau de către Departamentul de Justiție al Statelor Unite. Aceste referiri sunt, mai degrabă, ilustrații ce completează problemele discutate.

www.cops.usdoj.gov

ISBN: 1-932582-78-9 Martie 2007

Despre Seria Ghiduri Specifice unei Probleme

Ghidurile Specifice unei Probleme rezumă cunoștințele cu privire la modalitățile în care poliția poate reduce daunele cauzate de problemele specifice legate de criminalitate și nereguli. Scopul acestor ghiduri este de a preveni incidentele și de a ameliora reacția generală la acestea, și nu de a investiga crimele, sau de a aborda incidente specifice. De asemenea, aceste ghiduri nu acoperă toate detaliile tehnice cu privire la punerea în aplicare a unor măsuri de răspuns specifice. Aceste ghiduri au fost elaborate pentru polițiști – oricare ar fi gradul și atribuțiile acestora – care trebuie să abordeze problema specifică abordată de aceste ghiduri. Aceste ghiduri vor fi foarte utile polițiștilor care:

- **Înțeleg metodele și principiile de bază ale serviciilor de poliție orientate spre problemă.** Aceste ghiduri nu sunt niște abecedare ale serviciilor de poliție orientate spre problemă. Ghidurile abordează doar în mod sumar decizia inițială de a se concentra pe o anumită problemă, metodele de analiză a problemei și mijloacele de evaluare a rezultatelor unui proiect al serviciilor de poliție orientate spre problemă. Ghidurile au fost concepute pentru a-i ajuta pe polițiști să decidă cum pot analiza și aborda mai eficient o problemă pe care au identificat-o deja. (S-a elaborat o serie de ghiduri pentru *Instrumentele de Rezolvare a Problemei*, care să funcționeze ca suport pentru diferitele aspecte ale analizei și evaluării unei probleme.
- **Au capacitatea de a analiza o problemă în profunzime.** În funcție de complexitatea problemei, trebuie să fiți pregătiți să alocați probabil săptămâni, sau chiar luni, pentru a o analiza și pentru a răspunde la aceasta. Studierea atentă a unei probleme înainte de a răspunde la aceasta vă ajută să concepeți strategia adecvată, care să funcționeze cel mai bine în comunitatea dumneavoastră. Nu trebuie să adoptați orbește soluțiile puse în practică de alții; trebuie să decideți dacă acestea sunt adecvate pentru situația la nivel local cu care vă confrunțați. Ceea ce este bun într-un loc poate nu este bun în alt loc; ceea ce funcționează într-un loc poate nu funcționează în alt loc.
- **Sunt dispuși să ia în considerare noi căi de a întreprinde activitățile de poliție.** Aceste ghiduri descriu răspunsurile utilizate de alte departamente de poliție, sau testate de către cercetători. Poate că aceste răspunsuri nu sunt toate adecvate problemei specifice cu care vă confrunțați, dar vă pot ajuta să dobândiți o perspectivă mai largă asupra a ceea ce puteți face. Poate credeți că nu puteți pune în practică unele dintre aceste răspunsuri în jurisdicția dumneavoastră, dar poate totuși puteți. În multe locuri, acolo unde polițiștii au descoperit un răspuns mai eficient, aceștia au reușit să modifice legi și politici, ameliorând răspunsul la o problemă. (S-a elaborat o serie de *Ghiduri de Răspuns* pentru a vă ajuta să înțelegeți modul în care răspunsurile polițiștilor utilizate în mod obișnuit funcționează pentru o întreagă varietate de probleme.)

- **Înțeleg valoarea și limitările cunoștințelor obținute prin cercetare.** Polițiștii au la dispoziție o mulțime de studii utile pentru anumite tipuri de probleme, dar pentru altele, există puține resurse disponibile. În consecință, anumite ghiduri din această serie rezumă studiile existente, în vreme ce alte ghiduri ilustrează necesitatea de a cerceta mai îndeaproape o anumită problemă. Fără a ține seama de acest lucru, studiile nu au furnizat soluții definitive la toate întrebările ce pot apărea cu privire la o problemă. Studiile vă pot ajuta în faza de început a conceperii propriilor răspunsuri, dar nu vă pot spune cu exactitate ce să faceți. Acest lucru depinde în mare măsură de caracterul special al problemei cu care vă confrunțați la nivel local. Pentru ca aceste ghiduri să poată fi citite cu ușurință, nu am citat toate studiile relevante, nici nu am indicat sursa pentru fiecare aspect discutat. Dacă am fi procedat altfel, cititorul ar fi fost copleșit și distras de la scopul asumat. Referințele enumerate la finalul fiecărui ghid au fost utilizate cel mai mult; acestea nu reprezintă o bibliografie completă pentru cercetările pe această temă.
- **Sunt dispuși să colaboreze cu alte persoane în scopul de a găsi soluții eficiente la problema respectivă.** Poliția nu poate pune singură în practică multe dintre răspunsurile discutate în ghiduri. Frecvent, polițiștii trebuie să implementeze aceste răspunsuri în parteneriat cu alte organisme competente, private și publice, inclusiv agenții guvernamentale, organizații non-guvernamentale, companii private, utilități publice, grupuri comunitare, persoane fizice. O persoană care rezolvă o problemă în mod eficient trebuie să știe cum să construiască relații veritabile de parteneriat și să fie pregătită să investească un efort considerabil pentru a face să funcționeze aceste parteneriate. Fiecare ghid identifică anumite persoane sau grupuri din cadrul comunității cu care poliția poate colabora pentru a ameliora răspunsul global la acea problemă. O analiză completă a problemelor evidențiază deseori faptul că persoanele fizice sau grupurile, altele decât cele din cadrul poliției, pot aborda problemele dintr-o poziție mai avantajoasă, iar poliția ar trebui să direcționeze mai multă responsabilitate către aceștia pentru a le da posibilitatea să facă acest lucru. Ghidul de Răspuns nr. 3, *Direcționarea și Împărțirea Responsabilității cu privire la Problemele de Siguranță Publică*, oferă mai multe detalii în această privință.

Oficiul COPS definește serviciile de poliție pentru comunitate ca fiind „o filozofie a serviciilor de poliție care promovează și sprijină strategiile organizației utilizate pentru a aborda cauzele și pentru a reduce teama de criminalitate și de tulburări sociale cu ajutorul tacticilor de rezolvare a problemei și prin parteneriate între poliție și comunitate.” Aceste ghiduri evidențiază rezolvarea problemelor și parteneriatele între poliție și comunitate, în contextul abordării unor probleme specifice de siguranță publică. În marea lor majoritate, strategiile organizaționale care facilitează *rezolvarea problemelor și parteneriatele între poliție și comunitate* variază în mod semnificativ, iar discutarea acestora depășește sfera acestor ghiduri.

Aceste ghiduri se bazează pe rezultatele cercetărilor și pe practicile poliției din Statele Unite ale Americii, Marea Britanie, Canada, Australia, Noua Zeelandă, Olanda și Scandinavia. Deși legile, obiceiurile și practicile poliției variază de la țară la țară, este clar că poliția, oriunde s-ar afla, întâlnește aceleași probleme. Într-o lume în care interconexiunile sunt din ce în ce mai numeroase, este important ca poliția să aibă cunoștință de studiile și practicile de succes de dincolo de granițele țării în care își

desfășoară activitatea.

Fiecare ghid a fost documentat printr-o trecere completă în revistă a studiilor din literatura de specialitate și a practicilor polițienești raportate, iar înainte de a fi publicat, a fost revizuit în mod anonim și independent („peer-review”) de ofițeri de poliție de același rang, de directori din cadrul poliției și de cercetători.

Oficiul COPS și autorii vă încurajează să oferiți feed-back cu privire la acest ghid și să-i informați despre experiențele din secția dumneavoastră în abordarea unei probleme similare. Este posibil ca, în cadrul secției dumneavoastră, să fi utilizat în abordarea unei probleme răspunsuri care nu au fost incluse în aceste ghiduri, alte persoane putând beneficia astfel de experiențele și cunoștințele dumneavoastră. Aceste informații vor fi utilizate pentru a actualiza ghidurile. Dacă doriți să ne oferiți feed-back și să ne împărtășiți experiențele dumneavoastră, puteți trimite un e-mail la adresa cops_pubs@usdoj.gov.

Pentru mai multe informații cu privire la serviciile de poliție orientate spre problemă, vă rugăm să vizitați Centrul Servicii de Poliție Orientate spre Problemă, online, la adresa www.popcenter.org. Acest site de internet oferă acces gratuit la:

- Seria Ghiduri Specifice unei Probleme
- *Ghidurile de Răspuns și seria Instrumente pentru Rezolvarea Problemei*
- Informații pentru pregătirea ce vizează serviciile de poliție orientate spre problemă și alte aspecte asociate
- Un exercițiu interactiv de pregătire referitor la serviciile de poliție orientate spre problemă
 - Un *Modul de Analiză a Problemei* interactiv
 - Un manual pentru experții criminaliști
 - Acces online la studii și practici importante ale poliției
 - Informații referitoare la conferințele și programele de acordare a distincțiilor din domeniul serviciilor orientate spre problemă.

Mulțumiri

Ghidurile pentru Poliție Orientate spre Problemă sunt elaborate de Centrul pentru Serviciile de Poliție Orientate spre Problemă, ai cărui membri sunt ofițerii de poliție Michael S. Scott (Director), Ronald V. Clarke (Director Adjunct) și Graeme R. Newman (Director Adjunct). Fiecare ghid are un autor principal, dar alți membri ai echipei proiectului, personalul Oficiului COPS și revizorii anonimi independenți („peer-reviewers”) și-au adus contribuția la fiecare ghid propunând texte, făcând recomandări cu privire la studiile din domeniu și oferind sugestii cu privire la format și la stil.

Din echipa proiectului care a elaborat seria de ghiduri au făcut parte și Herman Goldstein (Facultatea de Drept, Universitatea din Wisconsin), Ronald V. Clarke (Universitatea din Rutgers), John E. Eck (Universitatea din Cincinnati), Michael S. Scott (Facultatea de Drept, Universitatea din Wisconsin), Rana Sampson (Consultant de Poliție) și Deborah Lamm Weisel (Universitatea de Stat din North Carolina).

Membri ai departamentelor de poliție din San Diego, National City, California, și Savannah, Georgia au oferit feed-back cu privire la format și la stil, în fazele inițiale ale proiectului.

Cynthia E. Pappas a supervizat proiectul în numele Oficiului COPS. Activitatea de cercetare pentru acest ghid s-a desfășurat la Criminal Justice Library a Universității din Rutgers, sub coordonarea lui Phyllis Schultze. Editorul acestui ghid a fost Stephen Lynch.

Cuprins

Despre Seria Ghiduri Specifice unei Probleme	i
Mulțumiri	v
Problema Jafului Bancar	1
Ce include acest ghid	1
Tendințe în Jaful Bancar.....	2
Factori care contribuie la Jaful Bancar.....	6
Oportunitate sporită	6
Recompense lucrative	8
Risc redus.....	8
Practici bancare de securitate	11
Tipuri de jefuitori de bănci	13
Căi de scăpare în alegerea țintei	16
Riscul asociat cu jaful și victimizarea prealabilă.....	19
Modele temporale de Jaf Bancar.....	22
Înțelegerea problemei la nivel local	25
Părțile interesate.....	25
Cum să adresezi întrebările adecvate	25
Incidente	26
Victime potențiale din cadrul băncii	27
Victime din cadrul băncii	28
Victime persoane fizice	30
Infraactori	30
Măsurarea eficienței proprii.....	31
Răspunsuri la Problema Jafului Bancar	35
Cerințe Generale pentru o strategie eficientă	36
Răspunsuri specifice la jafurile bancare	38
Reducerea recompenselor pentru jefuitori	38
Sporirea percepției cu privire la risc	40
Sporirea riscului de a fi prins	42
Sporirea dificultății de a comite o crimă	44
Răspunsuri cu eficiență redusă	46
Anexă: Rezumat al răspunsurilor la jafurile bancare	51
Note de final	57
Referințe	63
Despre autor	73

Lecturi recomandate 75

Alte Ghiduri pentru Poliție Orientate spre Problemă 79

Problema Jafului Bancar

Ce include acest ghid

Acest ghid începe prin a descrie problema jafului bancar și prin revizuirea factorilor care duc la creșterea riscurilor cu privire la acesta.

Sunt identificate, apoi, o serie de întrebări care vă ajută să analizați problema jafului bancar întâlnită de dumneavoastră la nivel local. În cele din urmă, ghidul include o trecere în revistă a răspunsurilor la problema jafului bancar, după cum a fost identificat în cadrul cercetării și a practicilor poliției.

Jaful bancar este doar un aspect al unei serii mai largi de probleme referitoare la jaf și la infracțiunile financiare care implică băncile. Prezentul ghid se limitează la abordarea daunelor specifice produse de jaful bancar. Problemele asociate care nu au fost abordate în mod direct în acest ghid includ:

- Jefuirea curierilor financiari, inclusiv a transportorilor blindați
- Furt prin efracție, furt și extorcarea băncilor
- Frauda bancară, inclusiv fraudarea cecurilor și a cărților de credit[§]
- Infracțiuni comise din interiorul băncii, precum deturnarea de fonduri
- Jefuirea bancomatelor^{§§}
- Alte tipuri de jaf comercial.^{§§§}

Fiecare dintre aceste probleme necesită o analiză separată. Unele dintre acestea sunt incluse în alte ghiduri din această serie, toate enumerate la sfârșitul acestui articol. Pentru a avea cea mai actuală listă, vedeți www.popcenter.org.

O bancă este un tip specific de instituție financiară, dar termenul este utilizat în sens larg pentru a denumi toate instituțiile financiare, inclusiv băncile, fondurile mutuale ipotecare și uniunile de credit. În Statele Unite, termenul se referă în principal la instituțiile financiare cu depozite care

§ Vedeți Ghidul Specific unei Probleme nr. 21, *Fraudarea cecurilor și a cardurilor bancare*.

§§ Vedeți Ghidul Specific unei Probleme nr. 8, *Jefuirea bancomatelor*.

§§§ Vedeți Ghidul Specific unei Probleme nr. 34, *Jefuirea taximetriștilor*.

[§] Au loc vătămări în doar 2% din jafurile bancare comise în Statele Unite și în 6% din jafurile comise în

sunt asigurate la nivel federal și care sunt guvernate de Legea federală privind Protecția Băncilor. Acest ghid se concentrează pe fiecare sucursală în parte a băncilor pentru persoane fizice cu amplasamente diferite, în vreme ce termenul de bancă se referă la corporația financiară căreia îi sunt subordonate aceste sucursale. Majoritatea jafurilor bancare sunt jafuri ale sucursalelor de bancă.

Australia (Maguire și Pastore, 1997; Pastore și Maguire, 2005; Borzycki, 2003). Un deces survine în aproximativ 30% din jafurile bancare din Statele Unite (Pastore și Maguire, 2005).

Acest ghid nu își propune să investigheze jafurile bancare. De asemenea, ghidul nu acoperă jafurile bancare în serie – adică jafurile bancare comise de același infractor sau aceiași infractori într-o anumită perioadă de timp – deoarece modelele referitoare la un singur infractor nu sunt, în general, în conformitate cu problemele și cu soluțiile prezentate în acest ghid.

Tendențe în Jaful Bancar

Jafurile bancare sunt relativ neobișnuite: doar 2 din 100 de jafuri au drept obiect o bancă.¹ Deși violența se întâlnește doar rareori, există un oarecare risc pentru angajați și clienți de a fi vătămați.[§] Oricum, a fi o victimă poate fi o experiență îngrozitoare. Pe lângă aceasta, jafurile bancare pot aduce teama într-o comunitate în general, deoarece majoritatea acestora sunt bine acoperite de mijloacele de comunicare în masă. Și, în realitate, un jaf bancar distinctiv precum cel fatal care a avut loc în 1998, în Los Angeles, și care s-a soldat cu împușcături între poliție și doi jefuitori de bănci înarmați cu arme de atac, poate influența imaginile pe care publicul le are cu privire la crimă pentru mulți ani.

Din cauza potențialului de violență, răspunsul poliției la un jaf bancar în curs de desfășurare este întotdeauna rapid. După cum spunea un comandant de poliție, „Atunci când are loc un jaf bancar, într-un departament de poliție se dezlănțuie iadul.”²

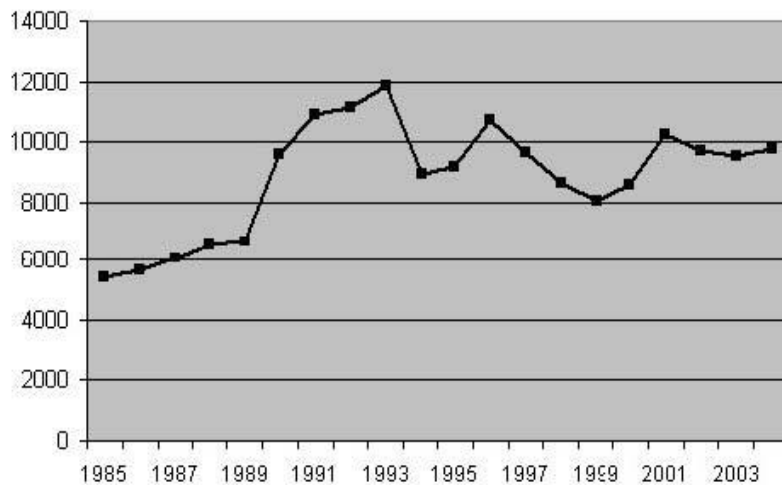
Probabilitatea de a prinde un jefuitor de bănci la locul sau în apropiere de locul faptei este mai mare decât în cazul altor infracțiuni. Acest lucru se datorează faptului că majoritatea jafurilor bancare sunt anunțate foarte rapid, mare parte dintre acestea au loc în timpul zilei, pentru multe jafuri există o multitudine de martori, iar pentru câteva dintre acestea există imagini fotografice ce pot fi utilizate pentru a examina amănunțit zona înconjurătoare în scopul găsirii suspectilor. Prin urmare, majoritatea jefuitorilor sunt prinși în aceeași zi. În definitiv, rata de rezolvare a jafurilor bancare este cea mai

[§] Deși majoritatea jafurilor bancare din Statele Unite se află sub jurisdicția FBI, infracțiunile sunt investigate împreună cu poliția locală; în realitate, este posibil ca secțiile locale să deruleze întreaga anchetă. FBI gestionează baza de date Bank Crime Statistics (BCS), un instrument de investigație important

ridicată dintre toate infracțiunile - aproape 60%. În ciuda faptului că majoritatea jafurilor bancare din Statele Unite sunt în jurisdicția FBI, în general, poliția locală este cea care răspunde prima.[§]

care oferă informații despre caracteristicile infractorilor și infracțiunilor din toate jurisdicțiile. În ciuda rolului federal, impactul cel mai important al unui jaf bancar este, în mod inerent, la nivel local, căci cetățenii și liderii politici se bazează pe poliția locală pentru a găsi soluții. Deseori, poliția locală este cea mai bine plasată pentru a oferi sfaturi băncilor cu privire la strategiile de prevenție, datorită relației încetățenite dintre polițiști și angajații băncii locale.

Figura 1: Jafurile bancare în Statele Unite, 1985-2004 (Uniform Crime Reports: 1986-2005)



Între 1965 și 1975 s-a înregistrat o creștere dramatică a numărului de jafuri ce au avut loc pe teritoriul Statelor Unite, perioadă în care numărul crimelor a crescut de patru ori, de la 847 la 3.517. În ciuda faptului că în 1968 a fost adoptată Legea Protecției Bancare, numărul jafurilor a continuat să crească la începutul anilor 1990, în momentul de față media fiind de 8.800 pe an (vedeți Figura 1).[§] Alte țări au cunoscut fluctuații asemănătoare în ceea ce privește numărul jafurilor bancare.

În majoritatea cazurilor, incidența jafului bancar se află în strânsă legătură cu tendințele altor infracțiuni, în special jaful comercial.³ În Statele Unite, jafurile comerciale din țară având drept obiect băncile sunt în proporție crescândă: în 1989, 6% din jafurile comerciale erau jafuri de bănci; această proporție a

[§] Numărul jafurilor bancare din Figura 1 este cel raportat de poliția locală la Uniform Crime Report al FBI și nu cel înregistrat în BCS.

^{§§} Contribuția băncilor la numărul total de jafuri comerciale se poate modifica în timp. De exemplu, deși jafurile bancare din Australia au crescut cu 52% într-un interval de unu până la cinci ani, jafurile comerciale din aceeași perioadă au scăzut de la 9 la 6 (Taylor, 2004). În Olanda, într-o perioadă de șapte ani s-a înregistrat o medie de 26% de jafuri comerciale având ca obiect băncile, dar în oricare dintre ani, această proporție a variat de la minimum de 15% la maximum de 33%

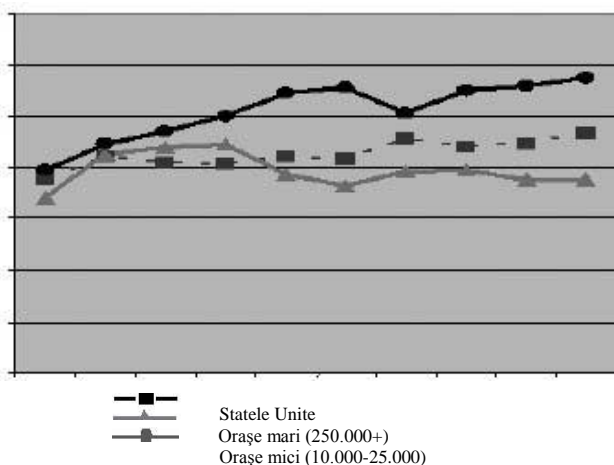
crescut constant până la procentul de 9% în 2004⁴ (vedeți Figura 2).^{§§}

Deși jafurile bancare urmează tendințele infracțiunilor, acestea variază în funcție de mărimea jurisdicției. În ultimii ani, jafurile bancare din orașele mici din Statele Unite au inclus o parte din ce în ce mai mare de jafuri comerciale: aproape 12% din jafurile comerciale din orașele mici sunt jafuri de bănci, în comparație cu 8% în orașele mai mari^{§§§} (vedeți Figura 2).

(Van Koppen și Janssen, 1999).

§§§ Calcule efectuate pe baza datelor din Uniform Crime Reports al FBI: Criminalitatea în Statele Unite (1989-2004).

Figura 2: Băncile ca procentaj din Jafurile Comerciale din Statele Unite 1995-2004



Dovezile arată că jafurile bancare din mediul urban s-au decalat într-o oarecare măsură în ultimii ani; proporția de jafuri bancare din orașele mici a crescut de la 20% în 1996 la aproximativ 33% în 2002.⁵ Cu toate acestea, majoritatea jafurilor bancare se concentrează în zonele urbane. Deși această concentrație este deseori atribuită faptului că în zonele urbane există mai multe sucursale, numărul jafurilor este în mod disproporționat mai mare decât numărul sucursalelor. În Canada, de exemplu, 30% din totalul sucursalelor bancare se concentrează în șapte orașe, dar totalul jafurilor bancare este de 66%;⁶ în Marea Britanie, în Londra, întâlnim 10% din sucursalele din țară, dar totalul jafurilor este de 39%.[§]

§ Concentrația este mai vizibilă la nivel de oraș. De exemplu, în California întâlnim 15% din totalul sucursalelor bancare din Statele Unite și un procent direct proporțional de 18% din totalul jafurilor bancare (Federal Bureau of Investigation, 2003); cu toate majoritatea jafurilor bancare de pe teritoriul statului se concentrează în zona orașului Los Angeles.

După cum jafurile bancare sunt mai frecvente în zonele urbane, tendința este ca jafurile bancare dintr-o jurisdicție să

se concentreze acolo unde există mai multe bănci. Băncile se găsesc deseori grupate lângă zone comerciale, în districte comerciale și de-a lungul culoarelor de transport importante. Deși sucursalele autonome din zonele mai sărace tind să fie obiectul mai multor jafuri⁷, acest fenomen reflectă în principal faptul că există mai puține sucursale în astfel de zone. De fapt, jafurile bancare sunt mai numeroase în cartierele mai bogate. De exemplu, într-un oraș, doar 3%⁸ din jafurile bancare au avut loc în zone considerate sărace.

Julie Trinks



Sucursalele băncilor se concentrează deseori în zonele comerciale en gros sau cu amănuntul. Pe această stradă aglomerată din fața unui centru comercial, se află șase bănci, una lângă alta.

Factori care contribuie la Jaful Bancar

Înțelegerea factorilor care contribuie la problema dumneavoastră vă va ajuta să încadrați analiza locală, să stabiliți măsurile eficiente adecvate, să recunoașteți punctele cheie de intervenție și să selectați răspunsul corespunzător.

Creșterea numărului jafurilor bancare poate fi explicată, în general, prin trei factori.

1. Existența mai multor unități bancare și programul de lucru prelungit duc la creșterea numărului de ocazii pentru jefuitori.
2. Băncile rămân ținta cea mai lucrativă a jefuitorilor; mai mult, 80% din banii furati nu sunt recuperați niciodată.
3. De obicei, jafurile bancare sunt infracțiuni ce au loc cu rapiditate și care prezintă un risc redus, deoarece angajații sunt instruiți să dea curs solicitărilor jefuitorului. Pe lângă aceasta, deși riscul de a fi arestat este mare, în mare parte acest risc are o durată scurtă și, după cum reiese din cazurile rezolvate, a scăzut în timp.

Oportunitate sporită

Există bănci din abundență, iar în unele locuri, numărul acestora este în continuă creștere. Domeniul băncilor pentru persoane fizice este foarte competitiv, iar consolidarea din ultimele decenii prin fuziuni și achiziții a dus la o expansiune pe piețe noi. În 1970, în Statele Unite existau aproximativ 22.000 unități bancare; până în 2000, acest număr s-a triplat și a depășit această cifră, ajungând la 70.000.⁹

O mare parte din creșterea numărului de unități bancare se poate atribui exploziei de mini-sucursale – cunoscute de asemenea și ca sucursale din cadrul centrelor comerciale – în complexele comerciale agro-alimentare și în hiper-marketuri precum Wal-Mart.¹⁰ Creșterea numărului de sucursale din cadrul centrelor comerciale este, în mod predominant, un fenomen urban.[§] Deschiderea și funcționarea sucursalelor din cadrul centrelor comerciale este mai puțin costisitoare în comparație cu sucursalele tradiționale, iar băncile pot valorifica acordurile exclusive încheiate cu anumiți comercianți cu amănuntul pentru a-și spori rapid numărul unităților bancare. Dat fiind că la baza eforturilor de expansiune ale băncilor se află profitul, în timp, numărul sucursalelor dintr-o jurisdicție poate crește substanțial sau se poate reduce.

§ Creșterea numărului de sucursale în cadrul centrelor comerciale are loc în paralel cu scăderea numărului altor sucursale. În Australia, numărul sucursalelor a scăzut de la 5.003 la 1.300 în 10 ani; iar jafurile bancare s-au redus, de asemenea, în mod accelerat (Borzycki, 2003).

Julie Trinks



În ciuda faptului că sucursalele bancare din super-marketuri par a fi în mod special vulnerabile la jaf, căile de scăpare sunt dificil de utilizat din cauza cărucioarelor de cumpărături, a obiectelor expuse, a cărucioarelor de copii și a numeroșilor clienți.

Bine cunoscute odată pentru „programul de bancher” – cu referire la ziua de lucru scurtă – în momentul de față, multe sucursale au un program de lucru prelungit. Pentru a atrage

clienții, aproape toate sucursalele din cadrul centrelor comerciale sunt deschise seara, în timpul săptămânii, au program complet sâmbăta și pot fi deschise pentru câteva ore și duminica. Prelungirea programului de lucru crește, într-adevăr, expunerea băncii la jaf cu cel puțin 25%. Pe măsură ce băncile au devenit mai avantajoase pentru clienții lor, au devenit, de asemenea, mai avantajoase și pentru jefuitori.

Recompense lucrative

Deși multe bănci limitează numerarul disponibil în casierie și controlează accesul la acesta în interiorul băncii, cu toate acestea băncile rămân o sursă de bani câștigați ușor pentru jefuitori.¹¹ De fapt, băncile sunt cele mai lucrative ținte pentru jaful comercial. În Marea Britanie, băncile suferă cele mai mari pierderi medii dintre jafurile armate. În Statele Unite, câștigul net al jefuitorilor de bancă depășește 4.000\$ pentru fiecare jaf[§]; aceasta reprezintă aproape 60% din pierderea financiară rezultată din jafurile comerciale, deși jafurile bancare reprezintă mai puțin de 10% din numărul total de infracțiuni de acest tip.¹²

Deși câștigul mediu^{§§} nu prea justifică pedeapsa, interogatoriile arată că majoritatea jefuitorilor s-ar mulțumi cu mult mai puțin.¹³ În plus, deși mulți jefuitori de bancă sunt prinși în cele din urmă, de obicei banii furati nu sunt recuperați: doar 20% din banii pierduți în urma jafurilor bancare mai sunt recuperați.¹⁴

Risc redus

Din punctul de vedere al unui jefuitor, există trei motive principale pentru care sucursalele bancare pot fi considerate ține previzibile și cu un risc relativ redus.

1. Filialele sunt proiectate în mod standard, iar planul general și tranzacțiile acestora sunt previzibile.
2. Angajații unei bănci sunt neînarmați și foarte ascultători.^{§§§} Chiar și operațiunile legate de jaf sunt efectuate rapid și eficient.
3. Cel puțin la început, majoritatea jefuitorilor scapă fără să fie prinși.

§ Această pierdere este suma raportată de către poliția locală în Uniform Crime Reports. Federal Bureau of Investigation (2003) raportează că pierderea medie este de 8.000\$.

§§ Pierderile medii calculate sunt inexacte, într-o oarecare măsură, deoarece includ jafurile în urma cărora nu au rezultat pierderi bănești; prin includerea pierderilor rezultate din aceste jafuri ratate se diminuează pierderile bancare medii. Dacă astfel de tentative sunt excluse din calculul mediilor, pierderea medie crește cu aproape 25% (Matthews, 1996) Raportarea pierderilor medii maschează, de asemenea, capturile importante. De exemplu, în Dade County, Florida, doar 10% dintre jefuitori au luat peste 10.000\$; cu toate acestea, câștigul net rezultat din cel mai de succes jaf a fost de 60.000\$. În Chicago, în 2004, un singur jefuitor a capturat o sumă mai mare de 225.000\$ (Vardalis și Cox, 1998; McCormick, 2005).

§§§ Caracteristicile angajaților pot influența percepția jefuitorilor cu privire la cât de supuși sunt aceștia; deseori, casierii sunt de obicei tineri și predominant femei, în vreme ce jefuitorii sunt, în general, bărbați.

Plan previzibil

Băncile au practici de activitate și planuri de interior foarte previzibile. Sucursalele au o amprentă fizică previzibilă, care include o intrare situată în partea centrală și un grup de ferestre de casierie până la înălțimea pieptului, situate în imediata apropiere a intrării. Deși un astfel de plan uniform îi poate ajuta pe clienți să se simtă confortabil în orice sucursală, acesta este și foarte previzibil pentru jefuitori.

Victime ascultătoare

Pe durata unui jaf, practicile băncii sunt foarte standardizate; în consecință, jefuitorii știu că pot conta pe victime ascultătoare. Majoritatea băncilor – respectând sfaturile poliției - îi instruiesc pe angajați să se grăbească să dea curs cererilor jefuitorilor.¹⁶ Casierii golesc de bunăvoie sertarele casei la un simplu ordin de plată al jefuitorilor, indiferent dacă sunt sau nu amenințați cu violența sau cu o armă. Obiectivul principal al băncii este de a proteja siguranța și securitatea angajaților și clienților săi prin reducerea probabilității de violență. În consecință, riscul ca unui jefuitor să i se opună rezistență este extrem de redus.

Angajații băncii sunt atât de ascultători încât jaful în sine devine o tranzacție rapidă și eficientă; mai mult de două treimi din jafurile de bănci se finalizează în trei minute sau chiar mai puțin.¹⁷ Deseori, jefuitorii își așteaptă rândul la coadă, împreună cu clienții legitimi și-i dau casierului un ordin plătitibil la cerere. În cazul multor jafuri, situația este gestionată cu atâta discreție încât alți clienți și chiar și alți angajați nu devin conștienți de faptul că a avut loc un jaf până după ce jefuitorul părăsește sediul băncii.

Riscul de a fi prins

Deși riscul principal pentru un jefuitor de bancă este acela de a fi arestat[§], majoritatea nu cred că vor fi prinși.¹⁸ Într-adevăr, majoritatea jafurilor bancare reușesc, cel puțin la început^{§§} - aproximativ 10% dintre toate jafurile bancare eșuează¹⁹ – ceea ce înseamnă că jafurile nu s-au finalizat. Fără îndoială, eșecurile contribuie la procentul de 15% dintre jefuitorii de bancă ce sunt arestați la locul faptei²⁰ și la o treime dintre jafurile bancare rezolvate în aceeași zi.²¹ În general, 60% dintre jafurile bancare sunt rezolvate^{§§§} și aproximativ jumătate sunt

(Cook, 1983;
1969)(Borzycki, 2003)

Hauge,

rezolvate într-un interval de 30 de zile.²¹ Cu toate acestea, sunt necesare până la 18 luni pentru a prinde 75% dintre suspecții care vor fi arestați în cele din urmă.²³ Ca și în cazul altor crime, este mai puțin probabil ca jafurile bancare ce nu sunt rezolvate rapid să fie rezolvate vreodată.²⁴

Deși rata de rezolvare a unui jaf bancar este printre cele mai ridicate dintre toate infracțiunile, aceasta s-a redus. În Statele Unite, vitezele de rezolvare a jafurilor bancare au scăzut de la 80% în 1976 la 58% în 2001;²⁵ procentul cazurilor rezolvate variază de la o regiune la alta, de la 34% cel mai puțin până la 80% cel mai mult.²⁶ În Canada și Germania, 60% - 70% din jafuri sunt rezolvate.²⁷

Jefuitorii bancari sunt previzibili, deoarece continuă să jefuiască, deseori în aceeași zi, și cu același modus operandi pentru mai multe jafuri succesive. Deseori chiar această repetiție - utilizarea unei semnături sau a unui semn distinctiv, cum ar fi un bilet scris în mod specific, sau un mod de deghizare asemănător – conduce la arestare.²⁸ Prin urmare, printr-o singură arestare se pot rezolva numeroase jafuri bancare. În Londra, de exemplu, prin arestarea fiecărui jefuitor de bănci se rezolvă în medie 2,8 jafuri bancare.²⁹ Atunci când jefuitorii sunt arestați, martorii numeroși, imaginile de supraveghere și dovezile fizice contribuie la rate ridicate de acuzare și de condamnare. În Statele Unite, acolo unde majoritatea jafurilor bancare reprezintă infracțiuni federale, 93% din jefuitorii de bănci judecați în tribunalele districtuale din S.U.A. în 1990 au fost declarați vinovați și condamnați.³⁰ Pedepsele federale recomandate sunt de 20 de ani; pedepsele pot fi mărite cu cinci ani dacă jaful a implicat utilizarea unei arme.

Practici bancare de securitate

Băncile dispun de o mulțime de practici de securitate, fiind considerate, de obicei, cele mai sigure dintre toate activitățile comerciale. Practicile bancare de securitate sunt foarte standardizate³¹, iar securitatea electronică este des întâlnită - chiar și printre băncile jefuite. Până în 2000, 98% dintre sucursalele jefuite dispuneau atât de camere video, cât și de sisteme de alarmă.

Adoptarea pe scară largă a unor practici bancare de securitate a redus media pierderilor rezultate din jafuri, a contribuit la rate de rezolvare mai mari și este posibil să fi redus violența jafurilor. În afara băncilor jefuite, nu se cunoaște răspândirea

diverselor practici de securitate; astfel, nu este nicio dovadă clară că există o anumită practică de securitate prin care jaful să fie împiedicat. De fapt, majoritatea studiilor arată că sucursalele jefuite au tot atâtea sau mai multe dispozitive de securitate ca și sucursalele care nu au fost jefuite.³²

Practicile bancare de securitate tradiționale – alarmele, sistemele de supraveghere, banii marcați – s-au concentrat pe sporirea șanselor de prindere a unui infractor. Câteva bănci au adoptat strategii de securitate mai proactive, concepute pentru a descuraja jafurile înainte de producerea acestora.

De exemplu, câteva dintre acestea au pus în practică practici de gestiune a numerarului care fac jafurile mai puțin lucrative prin restricționarea numerarului din casierie; altele restricționează accesul fizic prin utilizarea unor protecții anti-jaf și antiglonț între clienți și angajații băncii; iar altele dispun de vestibule pentru controlul accesului (cunoscute și sub numele de capcane de oameni) în scopul de a împiedica aducerea de arme în bancă.

Deciziile băncilor cu privire la practicile de securitate reflectă o varietate de scopuri: protejarea siguranței clienților și a angajaților, atragerea clienților, obținerea de profituri, protejarea bunurilor băncii, recuperarea banilor pierduți și prinderea infractorilor.

- Unele bănci sunt preocupate de faptul că măsuri de securitate precum protecțiile anti-jaf sau rezistența angajaților care ar putea dejuca intențiile jefuitorilor vor duce la violență și la luarea de ostatici. Cu toate acestea, există dovezi amestecate referitoare la contribuția unor astfel de practici la sporirea violenței,³³ probabil din cauza diferențelor între jafurile comise în diverse locuri.

- Unele bănci sunt de părere că măsurile de securitate vizibile – precum limitarea accesului în bancă sau protecțiile anti-jaf – îi îndepărtează pe clienții care apreciază un mediu ce pare că nu are nevoie de astfel de dispozitive de securitate evidente.

- Costurile dispozitivelor de securitate reprezintă un factor pentru anumite bănci. De fapt, unele bănci mai mici au fost obligate să închidă sau să limiteze serviciile bancare și de securitate din cauza costului.³⁴

Nu există dovezi care să indice că fiecare bancă sau sucursale trebuie să adopte aceleași practici riguroase și costisitoare de prevenire a infracțiunilor – practici care uneori fac o sucursală să arate ca o fortificație. În schimb, diferite sucursale sunt

expuse unor riscuri de jefuire diferite, chiar și acelea care se află destul de aproape una de cealaltă.

Tipuri de jefuitori de bănci

Cox1998Pacelle2003WeirSantos2003

Încă din timpul lui Bonnie și Clyde în anii 1930, violența – sau mortalitatea potențială sugerată de utilizarea armelor în jafurile bancare – a conturat eforturile de prevenire a infracțiunilor. Au fost dezvoltate multe strategii de securitate, precum protecțiile anti-jaf și dispozitivele de detectare a armelor, pentru a împiedica jefuitorii armați; supunerea angajaților cu scopul de a împiedica un jefuitor să facă uz de violență a fost îndelung susținută.

Aceste strategii s-au concentrat pe riscul de jafuri bancare comise de jefuitori înarmați profesioniști. Cu toate acestea, majoritatea jafurilor bancare nu par a fi infracțiuni bine planificate, comise de profesioniști; în schimb, din ce în ce mai multe date arată că multe jafuri de bănci sunt infracțiuni spontane, care dovedesc oportunism și care, deseori, sunt comise din disperare.³⁵ Luați în calcul următoarele:

- Infracții solitari comit marea majoritate — aproape 80% — a jafurilor bancare.³⁶
- Armele sunt neobișnuite în jaful bancar, iar utilizarea acestora este în scădere. § Până la 72% dintre jefuitorii de bănci sunt infractori neînarmați care nu fac uz și nici măcar nu amenință cu violența.³⁷
- În general, aproximativ 60% dintre jefuitorii de bănci nu se obosesc să se deghizeze; doar 7% dintre jefuitorii din Florida s-au deghizat.³⁸

- Mai mult de 80% dintre jefuitorii de bănci arestați nu au mai fost condamnați pentru jefuirea unei bănci.³⁹

Datorită faptului că majoritatea jafurilor bancare sunt comise de infractori solitari, neînarmați și nedeghizați, acestea pot fi considerate ca fiind o lucrare de amator și nu una de profesionist. Prin contrast, cele mai puțin armate jafuri bancare sunt cele care implică deseori mai mulți infractori și utilizarea deghizărilor.⁴⁰ Diferențierea între jafurile bancare comise de jefuitori amatori sau profesioniști oferă o bună cunoaștere a riscurilor de jaf pentru o sucursală și, prin urmare, îndrumare în selectarea celor mai eficiente strategii de prevenire a infracțiunii. Țintele care atrag jefuitorii amatori îi pot descuraja pe jefuitorii profesioniști, în vreme ce țintele atractive pentru amatori deseori nu prezintă mare interes pentru profesioniști.⁴¹ Mai mult decât atât, deși descurajarea unui jefuitor amator este mai ușoară, iar abordarea este diferită

În acest caz, în comparație cu zădărnicierea planurilor unei echipe dedicate de profesioniști, măsurile ce-l pot opri pe un amator pot foarte bine, în cazul jefuitorilor profesioniști, să ducă la creșterea violenței.

§

În marea lor majoritate, jefuitorii pot fi clasificați în amatori sau profesioniști pe baza caracteristicilor cunoscute ale jafului - numărul infractorilor, utilizarea armelor și a deghizărilor, eforturile de a încălca securitatea, coordonarea jafului, selecția țintei și mijloacele de fugă (vedeți Figura 3).

Jafurile bancare comise de amatori au mai puțin succes: aproape o treime dintre toate jafurile bancare comise de infractori solitari neînarmați eșuează.⁴² Jafurile cu preluarea controlului – acelea care implică numeroși infractori înarmați – sunt mai puțin frecvente[§], dar mai lucrative: pierderile rezultate din jafurile cu preluarea controlului sunt de 10 ori mai mari decât media.⁴³

Jefuitorii de bănci amatori caută alte ținte decât profesioniștii și comit infracțiuni în alte momente. Infractorii solitari tind să jefuiască bănci în jurul prânzului, atunci când sucursalele sunt pline de clienți; profesioniștii, pe de altă parte, preferă să acționeze atunci când sunt mai puțini clienți, cum ar fi la deschiderea programului, ceea ce sporește controlul pe care-l au asupra scenei infracțiunii.⁴⁴

Figura 3: Diferențierea jefuitorilor de bănci profesioniști de cei amatori^{§§}

	Profesioniști	Amatori
Infractori	<ul style="list-style-type: none"> • Mai mulți infractori care își împart sarcinile • Dovedesc planificare • Pot fi mai în vârstă • Au mai fost condamnați pentru jaf bancar • Călătoresc la distanță pentru a jefui bănci 	<ul style="list-style-type: none"> • Infractor solitar • Probabil consumă droguri sau alcool • Nu a mai comis nicio crimă la adresa unei bănci <ul style="list-style-type: none"> • Locuiește în apropierea băncii luată drept țintă
Violența	<ul style="list-style-type: none"> • Preluare agresivă a controlului, prin solicitări verbale exprimate cu voce tare • Arme la vedere, în special arme de foc • Intimidare, amenințări fizice sau verbale 	<ul style="list-style-type: none"> • Ordin scris dat casierului sau solicitare verbală simplă • Își așteaptă rândul • Nu face uz de arme

Încălcarea securității	<ul style="list-style-type: none"> • Utilizează un mijloc de deghizare • Scot din funcțiune sau acoperă camerele de supraveghere • Solicită ca teancurile de bancnote maculate să fie scoase, să nu fie activate alarmele, să nu fie anunțată poliția 	
Reușita jafului	<ul style="list-style-type: none"> • Lovesc mai multe ferestre de casierie • Sunt furate sume mai mari • Este recuperat un procent mai redus din bani <ul style="list-style-type: none"> • Mai multe jafuri reușite • Mai puține cazuri rezolvate în mod direct • Perioadă mai lungă de timp între comiterea infracțiunii și rezolvarea cazului 	<ul style="list-style-type: none"> • O singură fereastră de casierie este lovită <ul style="list-style-type: none"> • Sunt furate sume mai mici • Un mai mare procent de bani este recuperat • Mai multe jafuri eșuate • Perioadă mai scurtă de timp între comiterea infracțiunii și rezolvarea cazului, inclusiv arestări în aceeași zi • Rezolvarea în mod direct a cazului este mai probabilă
Coordonarea jafului	<ul style="list-style-type: none"> • Atacă băncile atunci când sunt prezenți mai puțin clienți, ca de exemplu, la deschidere • Atacă băncile la începutul săptămânii 	<ul style="list-style-type: none"> • Atacă băncile atunci când sunt prezenți numeroși clienți, ca de exemplu, în jurul prânzului. • Atacă băncile aproape de ora închiderii, sau vinerea.
Alegerea țintei	<ul style="list-style-type: none"> • Jefuită anterior • Stradă aglomerată, lângă o intersecție • Trafic multidirecțional • Amplasamente pe colț, multiple căi de ieșire pentru autovehicule 	<ul style="list-style-type: none"> • Jefuită anterior • Trafic pietonal intens sau lângă cartiere aglomerate • Locuri fără bariere • Locuri cu ieșiri întunecate
Fuga	<ul style="list-style-type: none"> • cu mașina 	<ul style="list-style-type: none"> • Pe jos sau cu bicicleta

Jefuitorii amatori se diferențiază de jefuitorii profesioniști și prin modalitatea de fugă. Mașinile nu sunt singurul mijloc de fugă; mulți infractori părăsesc locul faptei pe jos sau chiar cu bicicleta, cel puțin în faza inițială. În 1978, de exemplu, 80% dintre jefuitorii de bănci foloseau mașini ca să fugă⁴⁵ în timp ce în anii 1990, mașinile au fost utilizate într-o treime din jafurile comise.

Mașinile utilizate pentru a fugi de la locul faptei sunt mai des întâlnite acolo unde există doi sau mai mulți infractori: 72% dintre echipele de jefuitori folosesc autovehicule, ceea ce reflectă un anumit grad de planificare⁴⁷. Prin contrast, 58% dintre

[§] Modalitatea de fugă nu se poate stabili întotdeauna, căci angajații băncilor pot să nu observe momentul fugii. Este posibil ca fuga de la locul jafului să se facă mai întâi pe jos, iar apoi cu un mijloc de transport.

jefuitorii solitari fug pe jos § Există doi factori care îi descurajează pe jefuitorii solitari să utilizeze autovehicule: în lipsa unui complice care să conducă autovehiculul, acesta trebuie parcat într-un loc la care jefuitorul să aibă acces rapid; pe lângă aceasta, jefuitorii solitari își aleg, în general, ținte mai convenabile, cum ar fi cele din apropierea locului unde locuiesc și, din această cauză, autovehiculul nu mai este necesar. Prin contrast, jefuitorii de bănci profesioniști par dispuși să se deplaseze pe distanțe mai mari decât alți jefuitori, poate pentru că există mai puține bănci în comparație cu alte tipuri de ținte comerciale, sau pentru că băncile tind să se aglomereze în anumite zone, iar programul acestora este mai scurt.⁴⁸

§§ Anumite caracteristici ale băncilor, cum ar fi dimensiunea băncii, numărul de intrări, mărimea holului și numărul de casieri poate afecta ușurința fugii; băncile mai mari pot avea mai multe ieșiri și cu cât agitația este mai mare, cu atât jaful și fuga pot fi mai bine mascate.

Căi de scăpare în alegerea țintei

Din cauza faptului că multe jafuri bancare sunt comise de amatori, poate părea că jefuitorii își aleg țintele la întâmplare. Nu este așa. De fapt, jefuitorii își aleg țintele având în vedere în principal posibilitatea de a dispărea cât mai repede de la locul faptei.

Deși multe eforturi de reducere a jafurilor bancare s-au concentrat pe interioarele băncilor și pe măsurile de securitate, §§ majoritatea jefuitorilor de bănci nu cred că riscă să fie prinși în timp ce comit infracțiunea.⁴⁹ În schimb, jefuitorii presupun că vor avea ușor acces la bani și că jaful se va finaliza rapid. Astfel, jefuitorilor nu prea le pasă de alarme și de camere de luat vederi, deoarece niciuna dintre acestea nu le încetinește fuga.

Jefuitorul își alege ținta în funcție de doi factori referitori la fugă: tipul de transport disponibil[§] și accesibilitatea și numărul căilor de scăpare.⁵⁰ Deoarece infractorii preferă să aibă variante atunci când fug, tendința acestora este de a alege ținte cu mai multe căi de scăpare.

§ Anumite ținte sunt atractive, în egală măsură, pentru jefuitorii care părăsesc pe jos locul jafului și pentru cei care folosesc autovehicule.

În general, infractorii solitari nu pot utiliza un autovehicul pentru a fugi din cauza logisticii parcării și recuperării vehiculului. §§ Astfel, infractorii solitari nu utilizează, de regulă, niciun mijloc pentru a fugi și își aleg ținte care au următoarele caracteristici:

§§ Fuga poate avea etape distincte, de exemplu, inițial, niciun mijloc de deplasare nu este utilizat, pentru ca, mai apoi, jefuitorii să ia o mașină ascunsă în apropiere.

- Zone deschise și accesibile traficului pietonal, lipsite de bariere, cum sunt gardurile sau tufișuri dese, prin care nu se poate trece; acestea pot fi zone cu poteci sau alei pentru pietoni, sau zone accesibile din alte spații comerciale.

- Căi de scăpare unde jefuitorul nu poate fi urmărit cu ușurință. Acestea includ maluri de pământ care mărginesc zone împădurite, numeroase străzi mici, căi ferate, șanțuri, sau râuri.

- Obstacole care împiedică vederea asupra căii de scăpare propuse, cum ar fi ornamente arhitectonice, anexe de clădiri, dealuri, frunziș, garduri, sau pereți și chiar mașinile din parcare.

51

- Zonele cu deschidere directă la traficul pietonal⁵², sau adiacente unor zone rezidențiale aglomerate, unde infractorii pot dispărea cu ușurință, sau pot ascunde un autovehicul pentru a fi utilizat la fugă. Mulți infractori au grijă să se îndepărteze la pas de locul jafului, deoarece fuga îi va face să se distingă de alți trecători.

- Jefuitorii care scapă mergând la pas evită țintele prea izolate; ținte pentru care este nevoie să traverseze parcuri extinse, spații deschise sau străzi importante cu trafic intens și ținte pentru care sunt obligați să traverseze zone pline cu cărucioare de cumpărături, mașini, sau cu prea mulți pietoni.⁵³

Spre deosebire de aceștia, un număr mare de jefuitori fug, în general, într-un autovehicul care este deseori furat⁵⁴ — și astfel își aleg ținte foarte diferite.

- Ținte cu acces ușor pentru autovehicule, cum sunt băncile situate pe colț, lângă intersecții, sau care se întind între străzi paralele, care oferă multe puncte de ieșire și câteva variante de direcții.⁵⁵

- Sucursale de pe autostrăzi cu benzi numeroase, pe două sensuri: de exemplu, 61% dintre jafurile bancare comise în Dade County, Florida, au avut loc pe astfel de autostrăzi.⁵⁶

- Străzi cu un volum de trafic aglomerat, dar nu imobil. În ciuda credinței generale că jafurile bancare au loc foarte aproape de autostrăzile importante, în multe situații acest lucru nu este valabil. Un studiu a arătat că 70% dintre jafurile bancare comise au avut ținte situate la mai mult de 3,2 km de o autostradă importantă.⁵⁷

- În zonele necunoscute, jefuitorii ce folosesc autovehicule își aleg țintele lângă autostrăzi importante pentru a putea să dispară în cazul unei urmăriri.⁵⁸ Jefuitorii care folosesc autovehicule nu aleg ținte aflate în fundături, sau pe străzi înguste cu un singur sens și evită străzile cu semnalizări ce-i pot

împiedica să fugă.⁵⁹

În ciuda acestor diferențe, anumite sucursale pot fi în egală măsură atractive pentru jefuitorii care nu utilizează niciun mijloc de deplasare, ca și pentru aceia care folosesc autovehicule. Alte ținte pot fi vulnerabile din cauza apropierii acestora de mijloace alternative de fugă, precum taxiurile, sau metroul.

Distincția între tipurile de căi de scăpare pentru sucursale autonome poate ghida selecția strategiilor eficiente de prevenire a infracțiunilor. De exemplu, controlul accesului cu autovehicule poate descuraja jefuitorii profesioniști, dar va avea un impact redus asupra amatorilor; pe de altă parte, blocarea accesului pietonal este posibil să aibă un impact redus asupra jefuitorilor profesioniști.

Riscul asociat cu jaful și victimizarea prealabilă

Dat fiind că jaful bancar nu este o infracțiune obișnuită, aceasta poate părea întâmplătoare, ceea ce sugerează faptul că toate băncile sunt expuse la un risc ridicat de a fi jefuite. Cu toate acestea, pe termen scurt, marea majoritate a sucursalelor nu sunt ținta unui jaf. De exemplu, pe durata unui an, au fost jefuite doar 2% din sucursalele din vestul Germaniei,⁶⁰ doar 8% din sucursalele din Indiana,⁶¹ și doar 14% din sucursalele din Canada și Philadelphia, Pennsylvania.⁶² Totuși, pe măsură ce intervalul de timp crește, mai multe sucursale ajung victime: timp de doi ani, au fost jefuite 31% din sucursalele din Washington, D.C.;⁶³ în cinci ani, 41% din sucursalele din California;⁶⁴ și în 10 ani, 52% din sucursalele din Washington, D.C.⁶⁵ În timp, procentul în creștere de sucursale jefuite se echilibrează: după 10 ani, aproape jumătate din toate sucursalele băncilor nu vor fi fost jefuite, în vreme ce, deseori, sucursalele care au fost jefuite o dată, sunt jefuite încă o dată –fenomen cunoscut sub numele de victimizare repetată.[§] Figura 4 prezintă această tendință, utilizând o hartă pentru o perioadă de mai mulți ani, cu ajutorul căreia se compară sucursalele care au fost jefuite cu cele care nu au fost jefuite din aceeași jurisdicție.

Din cauza faptului că sucursalele jefuite sunt, deseori, jefuite încă o dată, acest lucru contribuie în mod disproporționat la numărul jafurilor bancare.

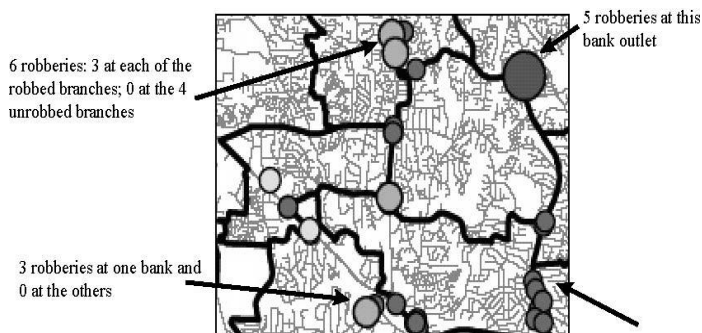
- În Marea Britanie, 15% din toate jafurile bancare pe o perioadă de doi ani au fost jafuri repetate.⁶⁶ În trei ani, 37% din

sucursalele jefuite au fost jefuite de două sau mai multe ori, ceea ce reprezintă 58% din toate jafurile bancare.⁶⁷

- În Seattle, Washington, 63% din sucursalele jefuite au fost victimizate de două sau mai multe ori; aceasta a generat 82% din totalul jafurilor comise într-o perioadă de patru ani și jumătate.⁶⁸
- În Washington, D.C., 12% din sucursale au fost jefuite de cinci sau mai multe ori în 10 ani; aceste sucursale au generat mai mult de o treime din totalul jafurilor bancare din această perioadă.⁶⁹

Figura 4: Hartă pentru exemplificare: Jafurile bancare pe parcursul mai multor ani
(Mărimea simbolurilor depinde de numărul jafurilor)

6 jafuri: 3 la fiecare dintre băncile jefuite; 0 la băncile care nu au fost jefuite
5 jafuri la această unitate bancară
3 jafuri la o bancă și 0 la celelalte



Aceste bănci nu au fost jefuite deloc.

În ceea ce privește riscul de victimizare în viitor, sucursalele jefuite se diferențiază de cele care nu au fost ținta unui jaf bancar. O sucursală ce nu a mai fost jefuită prezintă un risc redus de a fi victima unui jaf, în timp ce o sucursală ce a fost jefuită prezintă un risc considerabil mai ridicat. În Indiana, de exemplu, probabilitatea ca sucursalele bancare jefuite să devină ținta unor jafuri în următorii trei ani era de trei ori mai mare decât pentru sucursalele ce nu au mai fost jefuite.⁷⁰ O sucursală jefuită de mai multe ori prezintă cel mai mare risc.

Jafurile multiple pot fi comise de un infractor care repetă un jaf reușit sau care finalizează un jaf eșuat. Este mai probabil ca jaful să se repete dacă jefuitorul a considerat că jaful a fost ușor; mulți infractori descriu jafurile bancare în acest mod.⁷¹

Modelul victimizării repetate este atât de puternic încât nu toate

jafurile repetate pot fi atribuite unor infractori recidiviști. Jafurile repetate pot avea loc și din cauza faptului că acele caracteristici care au atras inițial un jefuitor – cum ar fi o cale de scăpare ce nu este modificată - este posibil să mai atragă și alți jefuitori care gândesc la fel. Unii consideră că publicitatea referitoare la jafurile de succes atrage imitatori, dar nu există dovezi în acest sens.⁷²

Studiile arată că riscul de victimizare repetată este mai pronunțat pe termen scurt: cel puțin o treime din jafurile bancare repetate au loc într-o perioadă de două luni de la comiterea crimei inițiale.⁷³ Dat fiind că jafurile bancare sunt infracțiuni cu un volum redus, deseori sunt necesare informații acumulate timp de mai mulți ani pentru a identifica astfel de modele. Victimizarea repetată continuă pe perioade mai îndelungate de timp; aceste modele pot fi identificate cel mai bine comparând băncile jefuite cu cele care nu au fost jefuite. Riscul de victimizare repetată este atât de mare încât băncile jefuite sunt deseori înconjurate de bănci care nu au fost jefuite (vedeți Figura 4).

Modele Temporale de Jaf Bancar

În general, toate studiile referitoare la jaful bancar analizează ziua din săptămână și momentul zilei când s-a comis jaful. În multe cazuri, acest lucru este posibil deoarece băncile – spre deosebire de alte domenii de activitate – au, în mod tipic, un program limitat de funcționare. Datele referitoare la jaful bancar sunt într-adevăr demne de luat în considerare în analiza crimei, deoarece acestea sunt raportate, iar timpul este stabilit cu exactitate.

În general, vinerea este cea mai populară zi pentru jafurile bancare, în această zi fiind comise aproximativ 25% din toate infracțiunile de acest gen.⁷⁴ În Statele Unite, un număr din ce în ce mai mare de jafuri bancare are loc în timpul week-endurilor – aproximativ 7% din toate jafurile bancare sunt comise sâmbăta – în concordanță cu programul prelungit al băncilor de pe piață și al unor bănci tradiționale.⁷⁵

Cea mai populară perioadă pentru jafurile bancare este de dimineață până la prânz. În vestul Germaniei și în Olanda, jafurile bancare se concentrează în perioada deschiderii,[§] în vreme ce aproape o treime din jafurile din Statele Unite sunt comise între ora 9 dimineața și ora 11 dimineața.^{§§} În Dade

County, Florida, jumătate din jafurile bancare au loc între ora 10 dimineața și ora 12 după-amiaza.⁷⁶

Cunoașterea zilei și perioadei în care se comit jafurile bancare este utilă pentru a distinge între tipurile de jefuitori de bănci. Profesioniștii preferă începutul programului deoarece sunt mai puțini clienți, sau din cauza sumelor de bani existente în casierie după livrările de dimineață și după golirea seifurilor de noapte și a casetelor de numerar.⁷⁷ Pe de altă parte, jefuitorii oportuniști optează pentru perioadele din zi în care clienții sunt mai numeroși.

Băncile se expun unui risc mai ridicat vinerea, deoarece multe dintre acestea au un program de funcționare prelungit. Riscul este și mai accentuat pe durata iernii, atunci când întunericul ce se instalează devreme favorizează fuga.⁷⁸ Vremea rece favorizează și mai mult jafurile prin faptul că jefuitorii pot folosi pentru a se deghiza gulerul de la haină, eșarfe și pălării. În Olanda, jafurile bancare comise în perioada iernii în apropierea închiderii sunt în creștere cu aproape 700%.⁷⁹ Vinerea poate fi, de asemenea, mai populară, deoarece aglomerația din ce în ce mai mare pentru avansul din salariu atrage infractorii solitari care preferă băncile aglomerate; în plus, este posibil ca jefuitorii motivați de dependența de droguri și de alcool să aibă nevoie de bani pentru a petrece week-endul.⁸⁰

Informațiile despre zilele și perioadele de comitere a jafurilor obișnuite îi pot ajuta pe polițiști să se concentreze asupra urmării și prinderii infractorilor, ceea ce poate fi adecvat în investigațiile anumitor cazuri specifice. Aceste informații pot fi, de asemenea, utile în dezvoltarea unor strategii de prevenție pe termen scurt.

Înțelegerea propriei probleme la nivel local

Informațiile de mai sus oferă doar o descriere generală a jafului bancar. Ceea ce trebuie să faceți este să combinați datele de bază cu o înțelegere mai specifică a problemei dumneavoastră la nivel local. O analiză atentă a problemei întâlnite la nivel local vă va ajuta în construirea unei strategii de răspuns mai eficiente.

Părțile interesate

Pe lângă agențiile de drept penal, inclusiv FBI, următoarele grupuri sunt interesate de problema jafului bancar și ar trebui luate în considerare prin prisma contribuției acestora la strângerea de informații cu privire la această problemă și la răspunsurile aduse:

- Băncile, în special personalul din domeniul managementului riscului și directorii de sucursale la nivel local
- agențiile de reglementare în domeniul bancar la nivel de stat și la nivel federal
- asociațiile bancare la nivel de stat și naționale
- companii de securitate sau consultanți în domeniul bancar.

Cum să adresezi întrebările adecvate

Următoarele întrebări sunt critice în analiza problemei speciale referitoare la jaful bancar cu care vă confrunțați, chiar dacă răspunsurile nu sunt mereu la îndemână. Soluțiile dumneavoastră la aceste întrebări vă vor ajuta să alegeți cel mai apropiat set de răspunsuri mai târziu.

Probabil aveți o întreagă varietate de bănuieli cu privire la factorii care contribuie la problema de jaf bancar cu care vă confrunțați - de exemplu, amplasarea sucursalei, planul parcării și al clădirii, sau practicile de management. Trebuie să confrunțați aceste bănuieli cu informațiile disponibile înainte de a elabora un răspuns. Dat fiind că jafurile bancare sunt rare, este important să analizați diferențele dintre sucursalele jefuite și cele care nu au fost jefuite. Poliția cunoaște deseori multe lucruri despre sucursalele care sunt jefuite, dar este important să comparați aceste informații cu cele referitoare la sucursalele care nu au fost jefuite, deoarece toate sucursalele bancare sunt foarte asemănătoare.

Analiza dumneavoastră va fi îmbunătățită dacă examinați datele pentru mai mulți ani. De asemenea, examinarea datelor din mai multe jurisdicții poate fi utilă. Acest lucru este important mai ales dacă jurisdicția dumneavoastră are puține jafuri în fiecare an.

Incidente

- Câte jafuri bancare au avut loc? Numărul jafurilor bancare este în creștere? Cum se prezintă numărul de jafuri bancare în comparație cu numărul celorlalte jafuri comerciale? În jurisdicțiile cu mai multe jafuri ar fi util să se examineze datele lunare sau

trimestriale. În jurisdicțiile cu mai puține jafuri, luați în considerare combinarea datelor cu cele din jurisdicțiile vecine.

- În ce măsură au succes jafurile bancare?
 - o Câte tentative de jaf se fac? Câte sunt finalizate? Aceste cifre pot fi utilizate pentru a calcula rata de eșec a jafurilor bancare.
 - o Ce sume de bani sunt furate? Nu uitați să calculați atât suma medie, cât și intervalul de la mare la mic, acordând o atenție deosebită jafurilor cu pierdere zero.
 - o Ce sume de bani sunt recuperate? Includeți totalul, media și intervalul de la mare la mic.
- Câte cazuri de jaf sunt rezolvate?
 - o Câte duc la arestarea autorilor la locul jafului sau în apropiere?
 - o Câte sunt rezolvate în aceeași zi?
 - o Cât timp trece de la comiterea infracțiunii până la rezolvarea cazului? Aceste cifre pot fi standardizate prin gruparea rezolvărilor în cursul aceleiași zile, în două zile, o săptămână, o lună și așa mai departe.
 - o Câte jafuri sunt rezolvate printr-o arestare directă? Câte sunt rezolvate ca excepționale conform regulilor FBI de raportare uniformă a infracțiunilor?

Victime Bancare Potențiale

Orice jaf bancar are două victime: sucursala care a fost jefuită și banca sau corporația căreia îi aparține sucursala jefuită. De exemplu, Wells Fargo este o corporație bancară ce operează prin multe sucursale. Când o sucursală Wells Fargo este jefuită, atât sucursala cât și corporația mamă sunt victimizate. Riscul de victimizare variază atât în funcție de sucursală, cât și în funcție de bancă. A determina cum este distribuită victimizarea între bănci și sucursale vă va ajuta să identificați factorii care cresc riscul de jaf.

- Câte corporații bancare se află în jurisdicția dumneavoastră? De ce tip sunt acestea? Cooperative de credit? Fonduri mutuale ipotecare? Bănci de retail sau comerciale? Nu uitați că proprietatea se poate schimba în timp ca rezultat al unor fuziuni sau achiziții.
- Câte sucursale sunt operate de bănci în jurisdicția dumneavoastră? Puteți utiliza atât adresele, cât și numele băncilor ca identificatori unici, dar nu uitați să notați orice schimbări de proprietate asupra sucursalei.
- Pentru fiecare sucursală determinați:
 - o Ce tip de sucursală este? Într-un centru comercial? Tradițională? Sediul central?
 - o Care sunt zilele și orele operațiunilor? Există program de lucru prelungit?
 - o Câte ghișee de casierie există? Câți angajați? Aceasta se schimbă în funcție de oră sau zi? Sucursala are ore la care personalul este redus?
 - o Cât de aglomerată este banca? Câte tranzacții ale clienților se efectuează pe zi? Volumul de activitate variază pe durata zilei sau a săptămânii? Sucursala are perioade vulnerabile, cum ar fi pe durata transferurilor de numerar? Banca are perioade mai bogate în numerar, cum ar fi zilele de plată a salariilor?
 - o Banca se concentrează spre un anumit tip de clienți, ca pensionarii sau

studentii? Oferă anumite tipuri de servicii, ca încasarea cecurilor?

- Care sunt practicile sucursalelor în materie de securitate?
 - o Ce tipuri de securitate fizică se utilizează? „Capcane pentru oameni”?Geamuri separatoare rezistente la gloanțe? Detectoare de metale?
 - o Ce tipuri de control al accesului se utilizează? Sisteme de detectare a armelor? Carduri de acces?
 - o Ce tip de supraveghere electronică se utilizează? Care este nivelul de siguranță și calitatea imaginilor?
 - o Ce practici de gestiune de numerar sunt utilizate? Limite de casă? Bancomate? Seifuri cu temporizare?
 - o Care este politica băncii privind activarea alarmelor?
 - o Ce alte practici de securitate sunt utilizate? Paznici înarmați sau neînarmați? Receptioneri? Scoaterea obligatorie a pălăriilor și fularelor?

Victime Bancare

- Câte bănci au fost jefuite? Câte sucursale de la fiecare bancă au fost jefuite? Faceți neapărat diferența între bănci și sucursale. Ce fel de bănci sunt? Cooperative de credit? Fonduri mutuale ipotecare? Bănci de retail?
- Câte jafuri există pe tipuri de sucursale?
 - o De câte ori a fost jefuită fiecare sucursală? Există sucursale care nu au fost jefuite niciodată?
 - o Există sucursale care sunt victimizate în mod repetat? Înregistrați intervalul de timp dintre jafurile comise la aceeași sucursală. Aceasta se raportează în general ca numărul de zile sau săptămâni între jafuri.
 - o Care este modul de desfășurare a jafurilor reușite? Jafurile reușite au probabilitate mai mare de a se repeta? Jafurile cu pierderi mari au probabilitate mai mare de a se repeta? Jafurile succesive implică mai puțini infractori?
- Unde se produc jafurile?
 - o Care este traficul tipic al străzilor pe care se află sucursalele jefuite? Se află pe străzi aglomerate? Aproape de autostrăzi importante? Pe artere importante? În cartiere de afaceri? În centre comerciale?
 - o Incintele sucursalelor jefuite sunt ușor accesibile pe jos? Sunt ușor accesibile cu un vehicul motorizat?
 - o Care este vizibilitatea la sucursalele jefuite? Intrările sunt clar vizibile din străzile sau sediile firmelor din apropiere? Interiorul sucursalelor este vizibil de afară? Interiorul sucursalelor este vizibil de la ferestrele pentru servirea clienților din autoturisme?
- Când sunt jefuite sucursalele?
 - o Sucursalele sunt jefuite în anumite momente ale zilei? La ora deschiderii? La prânz? Aproape de ora închiderii?
 - o Sucursalele sunt mai predispuse la a fi victimizate în anumite zile sau săptămâni sau luni?
 - o Sunt variații sezoniere? Se petrec mai multe jafuri pe durata lunilor de

iarnă când se întunecă mai devreme?

o Câți clienți sunt prezenți pe durata jafurilor? Holurile sunt goale sau pline cu clienți?

• Care zone ale sucursalei sunt jefuite? Ghișeele cu un singur casier sau cele cu mai mulți? Tezaurile?

Victime individuale

Deși putem fi tentați să ne concentrăm numai asupra victimelor corporații, indivizii pot fi de asemenea victimizați pe durata unui jaf bancar: angajații bănci - în special casieri - și clienții pot fi amenințați, răniți, luați ostatici sau chiar uciși.

. • Ce tip de angajat a fost abordat de jefuitor? Casier? Paznic?
. • Unde era localizat fizic angajatul? Lângă o ușă? La locul său de muncă?
. • Care erau caracteristicile fizice ale angajatului? Vârsta? Sexul? Fizic? Ce vechime avea angajatul? A fost format cu privire la jafurile bancare?

. • Cum au reacționat angajații la jaf? Au fost urmate politicile băncii? Au fost activate alarmele? S-au folosit dispozitive de maculare a bancnotelor sau bani marcați?

. • A fost cineva rănit în timpul jafului? Ce tip de răni a suferit? (Mulți angajați pot resimți o teamă traumatizantă în urma unui jaf; formarea pentru cazul jafurilor poate trata această reacție)

. • Care erau caracteristicile clienților implicați în jaf? Localizarea fizică? Vârsta? Fizic? Sexul?

Infractorii

• Multe jafuri bancare pot fi clasificate în opere ale unor profesioniști sau ale unor amatori (conform Figurii 3) pe baza răspunsurilor la următoarele întrebări.

o Câți infractori au fost? Mai mulți infractori? Un singur jefuitor?

o S-a folosit o armă? Infractorul a prezentat un simplu bilet pentru revendicare?

o S-a folosit violența? Au fost luați ostatici?

o S-au folosit deghizări?

o Jefuitorii au încercat să dezactiveze camerele sau alte echipamente de supraveghere?

o Jefuitorii au dat instrucțiuni detaliate angajaților, au cerut bani fără dispozitive de maculare sau le-au spus să nu declanșeze alarma?

. • Cum au părăsit jefuitorii locul faptei? Pe jos? Cu bicicleta? Cu mașini? Aceste caracteristici variază în funcție de sucursală?

. • Care sunt caracteristicile demografice ale jefuitorilor? Vârsta? Sexul? Rasa și etnia? Sunt implicate bande? Sunt implicate droguri sau alcool?

. • Cât de hotărâți sunt jefuitorii? Cât de departe călătoresc pentru a jefui

sucursalele? Au cazier ce include jaful bancar? Au mai comis înainte jafuri bancare?

Măsurarea Eficienței Dumneavoastră

Măsurarea vă permite să determinați în ce grad eforturile dumneavoastră au fost încununuate de succes și vă sugerează cum v-ați putea modifica răspunsurile dacă acestea nu dau rezultatele dorite. Ar trebui să măsurați problema *înainte* de a implementa răspunsurile, pentru a determina cât de gravă este problema și *după* ce le implementați, pentru a determina dacă acestea au fost eficiente. În multe cazuri, măsurile ar trebui să fie dezvoltate pentru a detecta deplasarea jafurilor către zonele învecinate sau către alte sucursale. (Pentru instrucțiuni mai detaliate asupra măsurării eficienței, vedeți ghidul aceste serii, *Evaluarea răspunsurilor la probleme: un ghid introductiv pentru polițiștii care rezolvă probleme.*)

Trebuie să utilizeze măsurători care se referă în mod precis la răspunsul implementat; de exemplu, poliția ar putea da sfaturi băncilor victime ale jafurilor pentru întărirea zonelor țintă în urma unui jaf. Dacă managerii sucursalelor nu își schimbă practicile de gestiune a numerarului, alte măsuri de securitate ar putea avea un impact redus. În plus, trebuie să determinați câte bănci și sucursale bancare sunt în zona dumneavoastră înainte de a măsura eficiența răspunsului.

Puteți obține astfel de informații de la autoritatea de reglementare bancară a statului, asociația băncilor la nivel local sau de stat, sau din alte surse. În final, deoarece jaful bancar este o infracțiune relativ rară, trebuie să comparați tendințele referitoare la jafuri din jurisdicția dumneavoastră cu cele din alte jurisdicții, în special cele asemănătoare cu a dumneavoastră.

Următoarele măsurători pot fi utile pentru a determina eficiența răspunsului la jaf bancar.

- Reducerea numărului de jafuri bancare.
 - o Reducerea numărului de bănci sau sucursale jefuite raportat la toate băncile și sucursalele
 - o Reducerea numărului de jafuri repetate
 - o Reducerea numărului de jafuri ca procentaj din totalul jafurilor comerciale.
- Reducerea violenței în jafurile bancare
 - o Scăderea procentajului de jafuri bancare în care sunt utilizate arme
 - o Scăderea procentajului de jafuri cu răniri, violență, amenințări sau luare de ostatici
- Reducerea numărului de jafuri bancare reușite
 - o Reducerea numărului de jafuri bancare finalizate
 - o Scăderea pierderilor financiare din jafuri

(Aceasta poate fi calculată atât ca total, cât și ca medie, atât incluzând, cât și excluzând jafurile nereușite.)

Cazurile rezolvate prin arestare directă sugerează că arestările sunt făcute de jurisdicția care raportează și adesea la scurt timp după jaf. Multe rezolvări excepționale au loc când un infractor este arestat în altă jurisdicție, uneori la mult timp după comiterea jafului. Desigur, sunt și alte motive pentru rezolvările excepționale, precum moartea unui suspect, dar cele mai exacte evaluări vor face distincția între jafuri după tipul de rezolvare a cazului.

Includeți neapărat nivelul sumei de bani luate, de la mică la mare, pentru că și un singur dolar va distorsiona rezultatele.

- o Creșterea sumei de bani recuperate
- o Creșterea procentajului de cazuri în care banii sunt recuperați
- o Creșterea numărului de cazuri clasate prin arestări.

§(Notați că această măsurătoare nu reflectă direct schimbări în numărul de jafuri, dar poate fi o măsurătoare indirectă a eficienței răspunsului. Chiar și o singură arestare poate reduce numărul de incidente.)

- o Reducerea numărului de jafuri bancare legate de fiecare arestare
- o Scăderea timpului de rezolvare

Răspunsuri la problema jafului bancar

Analiza problemei dumneavoastră locale vă va oferi o mai bună înțelegere a factorilor care contribuie la aceasta. Odată ce ați analizat problema locală și ați stabilit o scală pentru măsurarea eficienței, puteți lua în considerare posibile răspunsuri la această problemă.

Următoarele strategii vor furniza un fundament pentru tratarea problemei dumneavoastră specifice legate de jaful bancar. Aceste strategii sunt concepute pe baza mai multor studii și rapoarte ale poliției. Unele dintre acestea s-ar putea aplica și problemei dumneavoastră locale.

Este foarte important să vă adaptați răspunsul la circumstanțele locale și să puteți justifica fiecare răspuns pe baza unei analize demne de încredere. În majoritatea cazurilor, o strategie eficientă va implica mai multe răspunsuri diferite. Deoarece numai aplicarea legii este rareori eficientă în reducerea sau rezolvarea problemei, nu vă limitați la a lua în considerare numai ce poate face poliția; mai curând gândiți-vă cu atenție dacă și alții din comunitate sunt responsabili pentru această problemă și dacă ei pot ajuta în a oferi un răspuns la aceasta. Nu uitați că aveți șanse mai mari de a reuși dacă puteți obține susținerea factorilor și a organizațiilor care au capacitatea de a implementa cele mai eficiente răspunsuri. Pentru informații mai detaliate privind transferarea și împărțirea răspunderii, vedeți Ghidul Nr. 3, *Transferarea și împărțirea răspunderii pentru probleme de siguranță publică*.

Cerințe Generale pentru o Strategie Eficientă

1. Obținerea susținerii băncilor

Reducerea numărului de jafuri bancare necesită adesea ca sucursalele să-și modifice sediile sau practicile de management. Pentru a justifica această schimbare, poliția trebuie să analizeze datele privind jafurile bancare pentru a distinge între spațiile cu risc ridicat și cele cu risc scăzut, oferind fiecărei sucursale instrucțiuni explicite privind măsurile preventive. Deoarece majoritatea sucursalelor se ghidează după politici și practici corporative, poliția are nevoie de informații solide pentru a justifica schimbările

recomandate, mai ales acelea ce ar putea fi costisitoare. Este, de asemenea, important să asigurăm cooperarea și implicarea cât mai multor bănci cu puțință, pentru a ne asigura că nici băncile și nici sucursalele nu se simt tratate în mod incorect. Pentru instrucțiuni mai detaliate asupra transferării responsabilității, vedeți ghidul însoțitor al acestei serii, *Transferarea și împărțirea responsabilității pentru probleme de siguranță publică*.

2. Adoptarea unei abordări multi-jurisdicționale

Deoarece jafurile bancare sunt puțin frecvente în jurisdicțiile mai mici, ar putea fi necesare eforturile mai multor jurisdicții pentru a oferi suficiente date și pentru a ghida dezvoltarea de răspunsuri eficiente.

Datele furnizate de mai multe jurisdicții privind jafurile bancare – preferabil pe câțiva ani - vor oferi o bază mai bună pentru analiză statistică. Deoarece nu sunt frecvente, jafurile dintr-o singură jurisdicție pot crește brusc acolo unde jafurile sunt rezultatul unei serii de infracțiuni ce implică unul sau mai mulți infractori ce comit infracțiuni repetate. Pe termen scurt, un jefuitor în serie poate cauza fluctuații ale numărului de jafuri dintr-un oraș sau chiar stat; utilizarea de date pe termen lung se adaptează acestui fenomen.

Deoarece jefuitorii de bănci călătoresc mai departe decât alți infractori, adesea profitând de marile coridoare de transport, abordările regionale sau statale au potențialul de a fi deosebit de eficiente. În puls, colaționarea datelor furnizate de mai multe jurisdicții poate oferi o bază pentru o cooperare sporită între bănci, FBI și agențiile locale de poliție.

3. Concentrarea asupra sucursalelor cu risc ridicat

În vreme ce măsurile preventive de bază ar trebui aplicate tuturor sucursalelor, anumite măsuri preventive speciale ar trebui concentrate spre sucursalele cu risc ridicat. Este foarte important să fiți conștienți de legitimitatea motivului pentru care o bancă obține profit.

Este improbabil ca toate sucursalele să trebuiască să adopte un set standardizat de măsuri preventive; anumite sucursale vor avea nevoie de măsuri diferite, în vreme ce altele ar putea să nu aibă nevoie de niciuna. A insista ca toate sucursalele să adopte practici de securitate ce ar putea fi costisitoare poate duce la un conflict între poliție și sectorul financiar.

Sucursalele care au fost deja victimele unor jafuri reușite se confruntă cu cel mai mare risc de jaf în viitor și acest risc este cel mai acut pe termen scurt. Astfel, eforturile de prevenire ar trebui implementate rapid pentru a mări dificultatea unor viitoare jafuri. Deși astfel de tactici ar putea fi pe termen scurt, promptitudinea este esențială; nivelul eforturilor de prevenire ar trebui crescut în mod proporțional pe baza numărului și a reușitei jafurilor anterioare.

4. Concentrarea asupra anumitor tipuri de jafuri bancare

Deși este tentant pentru poliție să se concentreze cu precădere asupra jafurilor cu violență – și aceasta reflectă o mare parte a interesului la nivel federal acordat jafurilor

bancare – jafurile comise de jefuitori singuri, neînarmați, au loc mai des și ar putea fi mai ușor de combătut.

Răspunsuri specifice la jafurile bancare

Deoarece eforturile pentru prevenirea jafului bancar implică o serie de răspunsuri, poate fi dificil de evaluat eficacitatea fiecărei strategii individuale. Secțiunea ce urmează descrie răspunsurile specifice care pot fi combinate pentru a forma o strategie eficientă de prevenire a jafului bancar. În ciuda importanței mai multor intervenții, trebuie să evitați să încercați câte puțin din toate; în schimb, încercați să utilizați tactici complementare.

Reducerea Recompenselor pentru Jefuitori

5. Limitarea accesului la numerar

În bănci, numerarul este disponibil la ghișeele casierilor – cea mai frecventă țintă a jefuitorilor - și în seifuri. Majoritatea băncilor au politici de gestiune a numerarului, cum ar fi scoaterea numerarului din sertarele casierilor atunci când se atinge o anumită sumă. Unele bănci folosesc sisteme cu vacuum pentru a scoate rapid și eficient numerarul din sertarele casierilor. Deși astfel de proceduri de gestiune a numerarului pot fi supărătoare pentru casieri, ele pot ajuta la limitarea pierderilor în caz de jaf.

Accesul la numerar poate fi limitat și mai mult prin utilizarea unei unități automate de distribuire a numerarului, care este poziționată astfel încât casierul trebuie să-și părăsească postul pentru a reține numerar. Unitatea limitează suma pe care un casier o poate reține, reducând astfel suma ce poate fi furată. Mai important, unitatea obligă casierul să părăsească fereastra ghișeului, reducând astfel riscul expunerii la violență și întârziind comiterea infracțiunii. Un jaf de durată mai îndelungată crește riscul de fi prins.⁸¹ O bancă din Canada a redus jafurile cu 65% în doi ani utilizând astfel de aparate.⁸²

Deși majoritatea jafurilor bancare țintesc ferestrele casierilor, jafurile cu ocuparea spațiului pot implica și tezaurul; de obicei, pierderile în astfel de cazuri sunt mult mai mari.

Unele bănci au răspuns prin limitarea sumei în numerar pe care o păstrează în tezaur sau prin utilizarea de seifuri cu temporizare ce nu pot fi accesate rapid de angajați, chiar aflați sub amenințare.

6. Utilizarea pachetelor pentru maculare

Pachetele cu vopsea sunt utilizate pe scară largă de către bănci pentru a împiedica utilizarea banilor furați. Pachetele cu vopsea pătează atât infractorul, cât și banii, prevenind utilizarea banilor și ajutând la detectarea jefuitorului. Multe pachete sunt suplimentate cu gaz lacrimogen care este declanșat de un câmp magnetic în apropierea ușii de ieșire a băncii, când explodează gazul lacrimogen, jefuitorul este efectiv imobilizat. Pachetele cu vopsea și sistemele cu gaze lacrimogene costă aproximativ

4000\$ pentru a fi instalate și aproximativ 500\$ pentru fiecare pachet. Pachetele cu vopsea⁸⁴ sunt utilizate de multe bănci, inclusiv 29% dintre băncile care au fost jefuite în 2000.



Pachetele cu vopsea care pătează atât banii, cât și jefuitorul sunt utilizate pe scară largă de bănci.

Creșterea Percepțiilor privind Riscul

7. Încetinirea jafului

Deoarece jefuitorii de bănci vor ca infracțiunea să decurgă repede, unele bănci au adoptat strategii ce au ca scop să încetinească ritmul jafului. Un jaf lent poate mări percepția riscului de către suspect și îl va determina uneori să renunțe la infracțiune.⁸⁵

Rezistența opusă de angajații băncii poate totodată contracara jafurile și limita cantitatea de numerar luată.⁸⁶ Rezistența poate fi activă - refuzul de a se conforma cererilor jefuitorului, îndepărtarea de fereastra ghișeului casierului, a striga după ajutor, activarea unei alarme - sau pasivă, atunci când angajatul acționează în mod ezitant sau încetinește jaful prin alte metode.⁸⁷ Deoarece unii se tem că rezistența din partea angajaților poate amplifica violența, tipul și nivelul rezistenței recomandate trebuie să fie corelat cu condițiile specifice, cum ar fi prezența barierelor pentru bandiți sau absența clienților.

Obstacolele interioare cum ar fi ușile rotative sau birourile serviciului clienți pot încetini fuga jefuitorului; seifurile cu temporizare și limitele de retragere la aparatele de distribuit numerar cresc și mai mult durata jafului.

8. Interzicerea deghizărilor

Unele bănci le cer clienților să-și scoată pălăriile, ochelarii de soare sau alte accesorii ce pot fi utilizate ca deghizare. O astfel de politică a redus incidența jafurilor cu 3% la sucursalele bancare din Massachusetts. Cu toate acestea, această politică poate fi nepractică atunci când clienții au o probabilitate mare de a purta pardesie, fulare sau pălării din cauza vremii aspre.

9. Angajarea de receptioneri

Angajații băncilor cunoscuți ca receptioneri primesc clienții și reduc anonimatul unui

eventual jefuitor; această interacțiune față în față poate descuraja un jaf înainte ca el să se producă. Recepționerii trebuie să fie instruiți să fie atenți la comportamentul suspect. Recepționerii făceau parte din pachetul de măsuri care a redus substanțial jafurile la o bancă din Canada.⁹⁰ Răspunsul are șanse mai mari să-i descurajeze pe jefuitorii amatori decât pe profesioniști.

10. Angajarea de paznici

Există controverse în privința eficienței agenților de pază din bănci.⁹¹ Angajarea lor este scumpă, generând costuri recurente de aproximativ 50.000\$ pe an pentru bancă.

De asemenea, ei pot crea o atmosfera de teamă în rândul clienților. Unele cercetări sugerează că agenții de pază reduc riscul de jaf bancar,⁹² deși 7% dintre băncile jefuite în 2001 aveau agenți de pază.⁹³ Pe de altă parte, unele studii sugerează că agenții de pază înarmați cresc riscul de violență în cazul unui jaf.⁹⁴ De aceea, unele bănci folosesc agenți de pază înarmați numai în sucursalele cu incidență mare a jafurilor.⁹⁵

11. Avertizarea potențialilor infractori

Jefuitorii de bănci tind să supraestimeze suma de bani pe care o vor obține dintr-un jaf, să subestimeze probabilitatea de a fi arestați și să nu fie conștienți de sentințele pe care le riscă dacă sunt condamnați.⁹⁶ Astfel, unele bănci și asociații profesionale au dezvoltat campanii publicitare menite să educe eventualii infractori asupra capturilor mici, a ratei mare de arestare și a altor pericole ale unei cariere în domeniul jefuirii băncilor. Aceasta ar putea fi eficientă, în funcție de așteptările jefuitorilor.

Cu toate acestea, eventualii jefuitori care știu că alți infractori au reușit capturi mari și au scăpat neprinși nu vor fi probabil descurajați de publicitate.

Riscul din ce în ce în ce mai mare de prindere

12. Utilizarea dispozitivelor de localizare

Unele bănci ascund dispozitive electronice de urmărire în banii furăți, ajutând astfel poliția în localizarea infractorilor. Dispozitivele de localizare utilizează micro-cipuri emițătoare de curent slab cu transpondere. Fiind atât de subțiri încât pot fi ascunse în pachete speciale de bani, aceste dispozitive emit un semnal electronic ce poate fi detectat de poliție. Nu s-au efectuat evaluări ale eficienței acestor dispozitive, dar un oficial FBI a declarat că acestea reduc numărul de jafuri bancare din regiunea sa cu 55%.⁹⁸ Din moment ce dispozitivele de localizare sunt menite să crească șansele de a-i prinde pe infractori, e improbabil ca ele să poată preveni producerea jafurilor.

13. Utilizarea banilor marcați

Banii marcați reprezintă numerar cu numere de serie secvențiale ce sunt înregistrate de către bancă. Atunci când banii reintră în circulație, poliția îi detectează în speranța de a localiza suspectul. Banii marcați sunt deja utilizați pe scară largă de către bănci, chiar și de cele care sunt jefuite; 90% dintre băncile jefuite în 2001 au utilizat bani marcați.⁹⁹

14. Oferirea de recompense

Unele bănci fac publicitate activă „celor mai căutați” jefuitori de bănci, afișând imaginile de la camerele de supraveghere și oferind recompense pentru informații ce ar duce la

capturarea lor. O inițiativă din Massachusetts a inclus utilizarea unui website pentru a posta fotografiile celor mai căutați infractori.¹⁰⁰ Din 1991, o bancă a plătit 166 de recompense ce au dus la prinderea a 228 de infractori cu un cost mediu puțin peste 3.000\$.¹⁰¹ Băncile utilizează site-uri web, programe locale de „silent witness” (martor tăcut - raportare prin internet) și „tip lines” (site-uri pentru ponturi despre infractori) pentru a face publice infracțiunile și a căuta infractorii. Există de asemenea organizații naționale pentru primirea de informații, care coordonează datele privind jefuitorii foarte mobili.

15. Modernizarea supravegherii electronice

Camerele de supraveghere din bănci sunt utilizate pe scară largă: 98% din băncile jefuite au camere de supraveghere în interior.¹⁰² Cu toate acestea, camerele nu par să reducă numărul jafurilor. Mulți jefuitori nu sunt descurajați deoarece ei nu cred pur și simplu că vor fi prinși. Alții cred că pot păcăli camerele prin deghizare sau printr-un comportament discret sau că ele pot fi dezactivate cu un spray cu vopsea; sau nu se gândesc la camere deloc.¹⁰³

Imaginile de la camerele de supraveghere sunt valoroase pentru poliție pentru identificarea și prinderea suspectilor și pot ajuta și la punerea sub acuzare, de asemenea. Utilizarea unor fotografii de bună calitate la buletinele de știri și în programele de recompense a contribuit la prinderea unui număr de infractori.

Există mai multe tipuri de supraveghere, incluzând supravegherea video constantă, camerele de supraveghere trebuie să fie activate de angajați, camere de supraveghere pe două căi – plasate vizibil în holuri pentru a le aminti infractorilor că sunt supravegheați – și transmisiuni prin internet pe bandă largă, direct către poliție.

Deși camerele au fost creditate ca factor cheie în aproximativ 25% din arestările în cazuri de jafuri bancare,¹⁰⁵ poliția critică adesea calitatea imaginilor de supraveghere, atribuind calitatea slabă a imaginilor echipamentelor de calitate inferioară sau depășite, faptului că angajații nu activează camerele, sau slabei performanțe a camerelor în înregistrarea imaginilor, uneori din cauza plasării necorespunzătoare a camerelor.¹⁰⁶

Camerele de supraveghere exterioare nu au fost utilizate pe scară largă, dar ele au posibilitatea de a înregistra numere de înmatriculare sau de a documenta alte detalii ale fugii infractorilor. De asemenea, cititoarele automate de numere de înmatriculare au posibilitatea de a înregistra numărul de înmatriculare al mașinii cu care fuge infractorul.

16. Alarmer cu activare rapidă

Alarmerle sunt utilizate pe scară largă de către bănci, dar nu par a reduce numărul jafurilor: 98% dintre băncile jefuite în 2001 aveau sisteme de alarmă.¹⁰⁷ Încă din 1986, cercetările au arătat că jefuitorii nu erau descurajați de alarme, deoarece ei se așteptau ca jaful să decurgă rapid și ei să fugă înainte de activarea alarmei sau de venirea poliției.¹⁰⁸

În vreme ce alarmele au dus la arestarea jefuitorilor numai în aproximativ 6% dintre cazuri, există dovezi că activarea promptă mărește rata de prindere a jefuitorilor.¹¹⁰ Unii angajați ai băncilor nu activează alarmele decât după ce jefuitorul a părăsit incinta, comportament ce reflectă îngrijorarea pentru siguranța angajaților și a clienților, în cazul în care poliția ar prinde jefuitorul în bancă și ar provoca violență.

În alte cazuri, întârzierea poate fi din cauza panicii sau pentru a se conforma instrucțiunilor date de jefuitor.

Creșterea Dificultății Comiterii de Infracțiuni

17. Instalarea de „bariere anti-bandit” (geamuri separatoare rezistente la gloanțe)

FBI recomandă ca băncile să instaleze geamuri rezistente la gloanțe între casieri și clienți.¹¹¹ Deși multe dintre acestea sunt instalate permanent, unele „apar” automat când sunt activate de casieri sau când un obiect trece peste ghișeu. Gradul de răspândire a barierelor anti-bandit și nivelul lor de eficiență nu sunt cunoscute. La finele anilor '70, 44% dintre băncile din zona Washington D.C. aveau bariere anti-bandit; totuși, acestea nu împiedicau jafurile.¹¹² Dintre băncile jefuite, 10% în Statele Unite și 85% în Germania aveau bariere anti-bandit.¹¹³ Într-o bancă, instalarea barierelor a redus riscul de jaf cu 25%.¹¹⁴ Chiar dacă barierele nu împiedică jafurile, anumite cercetări sugerează că ele reduc rata de succes a jafurilor.

În Statele Unite, Germania și Elveția jafurile la băncile cu bariere anti-bandit au avut o rată mai mică de reușită. Unele bănci sunt de părere că barierele anti-bandit amplifică violența jafurilor. Într-adevăr, jefuitorii au luat ostatici în 17% din băncile Germane cu bariere anti-bandit.¹¹⁵ Alte bănci sunt preocupate de faptul că asemenea bariere ar modifica în rău climatul din bancă.

Barierelor anti-bandit sunt relativ scumpe - aproximativ 1.000\$ metrul linear¹¹⁶ - și pot expune clienții și angajații neprotejați unui risc mai mare de violență. Totuși, barierele anti-bandit previn anumite tipuri de jafuri (precum cele în care jefuitorul sare peste birou) și, de asemenea, pot reduce pierderile în fiecare caz de jaf în parte.

Clear Security Systems, www.clearsecuritysystems.com



Barierelor anti-bandit pot descuraja unii jefuitori de bănci și, de asemenea, pot amplifica securitatea angajaților băncii.

18. Limitarea accesului în bancă

Accesul în holurile băncii poate fi limitat prin chei, cartele de acces, sau alte sisteme speciale de identificare, cum ar fi cartelele codate personalizat sau numerele de identificare. Astfel de sisteme pot fi ocolite de angajații băncii pentru a permite accesul. O altă metodă de limitare a accesului este utilizarea unei uși rotative care este temporizată pentru a limita numărul de clienți care intră în bancă.

19. Instalarea de vestibule pentru controlul accesului

Vestibulele pentru controlul accesului – cunoscute și drept capcane de oameni - sunt o formă specializată de dispozitiv de control al accesului. Aceste dispozitive pot fi folosite pentru a scana potențialii clienți spre a detecta armele înainte de intrarea lor în interiorul băncii, altele sunt concepute pentru a fi activate manual de casieri. Toate conțin geam rezistent la gloanțe și au un preț cuprins între 10.000\$ și 20.000\$.¹¹⁷ Deși aceste dispozitive pot împiedica jefuitorii înarmați să aibă acces, ele nu garantează faptul că un jaf nu se va produce.

20. Întărirea Zonelor Țintă

Studiile efectuate au arătat că obiectele fizice și perceptuale ce par a încetini fuga jefuitorului tind să reducă atractivitatea unei bănci ca țintă.¹¹⁸ Astfel, băncile au utilizat o largă varietate de strategii de întărire a țintelor, ce sunt menite să facă interiorul băncii să pară neospitalier pentru eventualii jefuitori. Acestea includ ușile rotative, distanțele mărite între intrări și posturile de lucru ale casierilor, birouri mai înalte pentru casieri, bariere pentru separarea rândurilor și de alte tipuri, și intrări și ieșiri pe o singură ușă.¹¹⁹ Alte strategii includ creșterea vizibilității în interiorul și spre interiorul băncii prin evitarea obstacolelor precum coloanele care blochează vizibilitatea. Deși astfel de strategii privind ambientul par promițătoare, ele nu au fost evaluate atent.

Răspunsuri cu Eficiență Limitată

21. Creșterea pedepselor penale

Jefuitorii condamnați, mai ales cei recidiviști, riscă deja pedepse dure. Odată condamnați, aproximativ 80% dintre jefuitori sunt închiși; media pedepselor cu închisoarea este de 137 de luni.¹²⁰ Folosirea unei arme de foc la comiterea unui jaf mărește și mai mult pedeapsa. Deși unii jefuitori evaluează severitatea pedepselor atunci când comit o infracțiune, cercetările sugerează că infractorii atribuie o mai mare importanță potențialelor recompense decât creșterii pedepselor.

Prin urmare, este improbabil ca o creștere în continuare a pedepselor să aibă un efect mai mare de descurajare.

§ Studiarea băncilor și a legislației este mai frecventă în cazul jafurilor armate cu mai mulți autori.

22. Limitarea acoperirii mediatică

Anumite jurisdicții limitează acoperirea mediatică a jafurilor bancare pentru a evita

posibilitatea copierii infracțiunilor. Deși astfel de măsuri nu sunt costisitoare și au puține dezavantaje, nu există nicio dovadă că are loc într-adevăr copierea infracțiunilor de jaf bancar.

23. Instruirea angajaților pentru a detecta comportamentul suspect

Pentru a descuraja jefuitorii, poliția recomandă adesea angajaților din bănci să fie atenți la comportamentele suspecte. Cu toate acestea, sucursalele au o arhitectură atât de previzibilă și operațiuni atât de repetitive încât mai puțin de 20% dintre jefuitori își mai studiază țintele. De fapt, mulți jefuitori nici măcar nu intră în bancă înainte de a o jefui¹²², ceea ce face improbabilă detectarea comportamentului suspect. Aceasta este realitatea indiferent de tipul de infractor: jefuitorii amatori pot fi dificil de detectat pentru că ei se străduiesc să se strecoare neobservați printre ceilalți clienți, în vreme ce jefuitorii care ocupă incinta acționează rapid tocmai pentru a deveni observabil comportamentul lor. Deși un angajat poate descrie ulterior comportamentul unui jefuitor ca fiind suspect, jafurile sunt atât de rare încât majoritatea angajaților nu ar fi capabili să facă asta în eventualitatea unui jaf.

Legea federală cere ca toți angajații băncilor din Statele Unite să fie instruiți în privința securității bancare, inclusiv asupra a ceea ce trebuie să facă în cazul unui jaf; cum să facă față într-o situație de luare de ostatici; cum să activeze alarmele și camerele; cum să utilizeze pachetele cu vopsea și alte dispozitive de urmărire și cum să fie buni martori și să păstreze dovezile. Instruirea angajaților poate ajuta la calmarea efectelor emoționale ale victimizării, poate ajuta la reducerea violenței în cazul unui jaf și poate ajuta în investigații. Astfel de formări pot include filme sau scenarii simulate care au scopul de a oferi angajaților o experiență realistă în ceea ce privește un jaf. În spațiile cu mare fluctuație de personal, pot fi necesare cursuri de formare frecvente.

Angajații nu urmează întotdeauna îndeaproape politicile sau nu se conformează cu instruirea și unele departamente de poliție au dezvoltat cursuri de formare suplimentare pentru a sublinia importanța comportamentului angajaților pe durata unui jaf și după producerea acestuia. De exemplu, poliția din New York a dezvoltat un curs special după ce a observat că mulți angajați ai băncilor nu anunțau poliția sau nu activau sistemele de supraveghere la timp, nu păstrau în bune condiții locul faptei și nu erau capabili să ofere descrieri utile ale suspectilor.¹²³

24. Creșterea eforturilor poliției pentru a descuraja și prinde jefuitorii de bănci

Există puține dovezi că o prezență mai numeroasă a poliției este un mod eficient sau eficace de a utiliza resursele, deși arestarea unui jefuitor prolific poate opri un anumit model de jaf pe termen scurt. Cu toate că unii jefuitori evaluează mediul și pot fi descurajați de patrulele frecvente sau de situarea unei bănci în imediata apropiere a unei secții de poliție, acest efect de descurajare este destul de slab.

Pândeles organizate de poliție și alte operațiuni sub acoperire sunt foarte scumpe și nu au fost considerate eficiente în reducerea numărului de jafuri bancare. Principalul scop al pândelilor este de a observa un jaf în desfășurare, dar momentul exact al unui jaf este dificil de prezis; nu au existat jafuri sau tentative în 20 de bănci cu risc ridicat pe o perioadă de 7 săptămâni a unei operațiuni sub acoperire a poliției ce a necesitat eforturile a 40 de ofițeri.¹²⁵ Din punct de vedere istoric, o mare parte a efortului poliției de a

reduce jafurile bancare s-a concentrat pe îmbunătățirea practicilor de securitate ce au ca rezultat dovezi pentru investigații.

Aceste practici includ îmbunătățirea calității imaginilor de supraveghere și utilizarea dispozitivelor de localizare. Deși aceste tehnici pot ajuta poliția după producerea unui jaf, ele au o mică probabilitate de a reduce incidența jafurilor bancare.

Arestările în cazurile de jafuri bancare par să provină dintr-o serie de factori: fotografiile de supraveghere, răspunsul rapid la alarme¹²⁶, informații de la cetățeni sau informatori, sau de la un ofițer de patrulare care a reușit să vadă un număr de înmatriculare.¹²⁷

Blocajele instituite de poliție sunt uneori utilizate pentru a prinde jefuitorii; acestea implică asigurarea zonei geografice din jurul sucursalei jefuite pentru a-l împiedica pe jefuitor să fugă de la locul faptei. Deoarece poliția poate avea descrieri ale infractorilor sau ale vehiculelor folosite pentru a fugi, asemenea practici pot fi eficiente când sunt limitate coridoarele de transport. În zone urbane dense, cu multe bulevarde pe care se poate scăpa, blocadele nu sunt eficiente.¹²⁸

De asemenea, probele fizice pot juca un rol în arestarea și condamnarea suspecților de jafuri bancare. Nu numai că probele fizice obținute din biletele cu revendicări și alte instrumente ale jefuitorilor pot fi folosite pentru a condamna individual suspecții de jafuri, dar jafuri separate pot fi conectate prin intermediul unor probe criminalistice, analize grafologice, repetarea unor cuvinte sau expresii în bilete sau comenzi verbale, sau asemănări în modus operandi.

Anexă: Sumarul Răspunsurilor la Jaful Bancar

Tabelul de mai jos rezumă răspunsurile la jaful bancar, mecanismele prin care ele ar trebui să funcționeze, condițiile în care ele ar trebui să funcționeze cel mai bine și anumiți factori care ar trebui luați în considerare înainte a implementa un anumit răspuns. Este foarte important să vă adaptați răspunsul la circumstanțele locale și să puteți justifica fiecare răspuns pe baza unei analize demne de încredere. Nu uitați, în majoritatea cazurilor, o strategie eficientă va implica implementarea mai multor răspunsuri diferite, deoarece numai aplicarea legii este rareori eficientă în reducerea sau rezolvarea problemei.

Răspunsul nr.	Pagina nr.	Răspuns	Cum funcționează	Funcționează cel mai bine dacă	Observații
<i>Cerințe Generale pentru o Strategie Eficientă.</i>					
1.	36	Obținerea susținerii băncilor	Stabilește proprietatea comună asupra problemei	... sunt necesare schimbări în management	Recomandările nu au forța legii

2.	36	Adoptarea unei abordări multi-jurisdicționale.	Oferă suficiente date pentru a concentra resursele acolo unde sunt cel mai necesare	...există prea puține jafuri într-o jurisdicție pentru a sugera schimbări	Încurajează cooperarea între bănci, poliție și FBI
3.	37	Concentrarea asupra sucursalelor cu risc ridicat	Identifică spațiile cu risc ridicat	... sucursalele sunt cooperante în abordarea riscurilor	Combină prevenirea și detectarea; are randament bun; țintește spațiile cu risc ridicat; poate fi costisitoare
4.	37	Concentrarea asupra tipurilor specifice de jafuri bancare	Utilizează strategii preventive specifice	...pot fi identificate tipuri specifice de jafuri	Cea mai mare probabilitate de a produce rezultate concrete
<i>Reducerea Recompenselor</i>					
5.	38	Limitarea accesului la numerar	Reduce recompensele	...politicile bancare sunt respectate în mod obișnuit	Incomod pentru angajați; conformitatea trebuie monitorizată; improbabil să descurajeze jefuitorii cu așteptări mici
6.	39	Utilizarea gazelor lacrimogene sau a pachetelor cu vopsea	Adesea jefuitorii aruncă banii în momentul activării; banii vopsiți sunt dificil de utilizat	... angajații includ pachetele în banii furati	Gazele și pachetele cu vopsea sunt deja utilizate pe scară largă
<i>Amplificarea Percepției Riscului</i>					
7.	40	Încetinirea ritmului jafului	Crește percepțiile asupra	...jefuitorii sunt neînarmați	Poate reduce numărul jafurilor

			utilizării		reușite, sau suma pierderilor, dar poate crește violența; ieftin; se poate adapta situației
8.	40	Interzicerea deghizărilor	Descurajează infractorii oportuniști	...jefuitorii sunt infractori singuri; jafurile nu sunt planificate	Greu de aplicat pe vreme rece
9.	41	Angajarea de receptioneri	Descurajează infractorii oportuniști	...jefuitorii sunt singuri și înmânează un bilet	Poate fi util ca soluție pe termen scurt în anumite momente și spații
10.	41	Angajarea de agenți de pază	Amplifică riscul de a fi prinși	...agenții de pază sunt foarte vizibili	Scump; poate crește violența; modifică mediul din bancă
11.	41	Avertizarea potențialilor infractori	Crește percepțiile asupra riscului	...jefuitorii sunt localnici	Strategie ieftină
<i>Creșterea riscului de prindere</i>					
12.	42	Utilizarea dispozitivelor de localizare	Amplifică riscul de a fi prinși	...infractorii sunt conștienți de existența dispozitivelor sau nu le pot dezactiva cu ușurință	Poate fi folosită în spațiile cu risc ridicat; economisește resursele poliției; angajații trebuie să includă dispozitivele
13.	42	Utilizarea banilor marcați	Amplifică riscul de a fi prinși	...casierii includ banii marcați	Banii marcați sunt deja folosiți pe scară largă.
14.	42	Oferirea de recompense	Amplifică riscul de a fi prinși	...infractorii sunt localnici	Publicitatea poate avea un efect descurajant

					asupra eventualilor infractori
15.	43	Modernizarea supravegherii electronice	Crește riscul de a fi prinși și percepția asupra riscului	...camerele sunt corect poziționate, vizibile, activate în mod sigur, produc imagini de calitate bună și nu se dezactivează cu ușurință	Supravegherea video este deja utilizată pe scară largă, dar calitatea ar putea fi îmbunătățită; dovezile bune pentru investigații pot fi zădărnicate prin deghizare; supravegherea la exterior poate oferi informații despre rutele de fugă
16.	44	Alarmer cu activare rapidă	Amplifică riscul de a fi prinși	...alarmele se activează rapid	Alarmer sunt utilizate pe scară largă, dar trebuie să fie activate rapid; răspunsul rapid din partea poliției poate duce la prinderea jefuitorului în bancă, mărind astfel riscul de violență
<i>Creșterea dificultății comiterii infracțiunii</i>					
17.	44	Instalarea de bariere anti- bandit	Îi împiedică pe jefuitori să folosească arme	...jefuitorii sunt înarmați	Îi protejează pe angajați, dar pot crește riscul pentru clienți; pot fi instalate, ecranele care se ridică nu modifică ambientul.

18.	45	Limitarea accesului în bancă	Îi blochează pe jefuitori	...clienții se obișnuiesc cu această practică	Diverse controale pot fi adaptate pentru fiecare spațiu; pot fi instalate în spațiile cu risc ridicat; pot afecta ambientul băncii și clienții
19.	46	Instalarea de vestibule pentru controlul accesului	Blochează jefuitorii înarmați	...jefuitorii sunt înarmați	Pot fi instalate în spații cu risc ridicat; instalarea lor este costisitoare
20.	46	Întărirea Zonelor Țintă	Sporește dificultatea	...vulnerabilitățile zonelor țintă pot fi identificate și modificate	Pot fi scumpe sau dificil de instalat; pot deranja clienții; adesea pot trece neobservate; pot fi adaptate fiecărui spațiu

<i>Răspunsuri cu Eficiență Limitată</i>					
21	46	Creșterea pedepselor penale			Infraactorii se confruntă deja cu pedepse aspre; pedepsele mai aspre pentru folosirea armelor ar putea descuraja jafurile armate; efectul descurajant per total ar fi redus
22.	47	Limitarea acoperirii mediatică a jafurilor bancare			Nu există dovezi că acoperirea mediatică ar contribui la copierea infracțiunilor
23.	47	Instruirea angajaților pentru a detecta comportamentul suspect			Dificil de detectat de către angajați; mai puțini jefuitori studiază băncile
24.	48	Creșterea eforturilor poliției pentru a descuraja și prinde jefuitorii de bănci			Există puține dovezi că o prezență suplimentară a poliției este eficientă sau eficace; nu afectează riscurile viitoare de jaf; costisitoare

Note de final

¹ Calculat conform datelor din Rapoartele Anuale Uniforme ale FBI privind Infracționalitatea, Infracționalitatea în Statele Unite, 1989 - 2004.

² Braiden (1986).

³ Gould, Camp și Peck (1986); Clarke (1989); Clarke, Field și McGrath (1991); Leineweber și Buchler (1991).

⁴ Calculat conform Rapoartelor Uniforme ale FBI privind Infracționalitatea, 1989 – 2004. ⁵ Wilgoren (2002); Calculat conform Rapoartelor Uniforme ale FBI privind Infracționalitatea

⁶ Desroches (1995).

⁷ Hannan (1982); Gould, Camp și Peck (1986); Baumer and Carrington (1986).

⁸ Vardalis și Cox (1998).

⁹ Wipprecht (2002a); Wilgoren (2002); Hechinger (2002).

10 Radecki, Wenninger și Orlow (1996); Sanders (2004); Robson (1999).
11 Matthews (1996).
12 Federal Bureau of Investigation (2003).
13 Erickson (1996).
14 Federal Bureau of Investigation (2003).
15 Desroches (1995); Letkemann (1973); Leineweber și Buchler (1991).
16 Barancik (1998).
17 Buchler și Leineweber (1991); Gill și Matthews (1994); Hurst (1996).
18 Gill și Matthews (1994); Erickson (1996).
19 Cook (1983); Hauge (1969); Vardalis și Cox (1998); Leineweber și Buchler (1991); Austin
(1988).
20 Matthews, Pease și Pease (2001).
21 Leineweber și Buchler (1991); Haran (1982);
Baumer și Carrington (1986).
22 Calculat pe baza statisticii privind soluțiile, raportate de Ofițerii FBI de pe teren, pe anul
2003, pentru jaf, spargere și furt. Ratele de soluționare pentru jaf nu sunt diferite de cele
privind spargerile și furtul, dar majoritatea infracțiunilor comise împotriva băncilor o
reprezintă jafurile.
23 McCormick (2005).
24 Blankenburg și Feest (1977).
25 Haran (1982); Federal Bureau of Investigation (2003).
26 Calculat pe baza statisticii privind soluțiile, raportate de Ofițerii FBI de pe teren, pe anul
2003.
27 Buchler și Leineweber (1991); Desroches (1995).
28 Rehder și Dillow (2003).
29 Morrison și O'Donnell (1994).
30 Administrația instanțelor (1991).
31 Kube (1988); Barancik (1998); Gould, Camp și Peck (1986); Trudel și LeBlanc (1986);
Gabor și Normandau (1989).
32 Hannan (1982); Barancik (1998); Erickson și Balzer (2003).
33 Grandjean (1990); Leineweber și Buchler (1991); Wise și Wise (1985).
34 Bankersonline (2002); Wilgoren (2002); Weir și Santos (2003).
35 Gill și Matthews (1994); Gill și Pease (1998); Gabor și Normandau (1989); Leineweber și
Buchler (1991); Haran (1982); Gabor et al. (1987); Camp (1968); Johnston (1978).
36 Federal Bureau of Investigation (2003); Baumer și Carrington (1986); Vardalis și Cox
(1998); Desroches (1995).

37 Borzycki (2003); Cook (1983); Federal Bureau of Investigation (2003).
38 Federal Bureau of Investigation (2003); Borzycki (2003); Matthews (1996); Vardalis și
39 Cox (1998).
40 Federal Bureau of Investigation (2003).
41 Borzycki (2003); Matthews (1996); Vardalis și Cox (1998).
42 Nugent et al. (1989).
43 Borzycki (2003).
44 Arend (1994).
45 Morrison și O'Donnell (1994).
46 Johnston (1978).
47 Saylor și Janus (1981); Vardalis și Cox (1998); Buchler și Leineweber (1991).
48 Leineweber și Buchler (1991).
49 Van Koppen și Jansen (1999); Van Koppen și Jansen (1998).
50 Gill și Matthews (1994); Erickson (1996).
51 Erickson (1996); Desroches (1995); Johnston (1978); Gabor et al. (1987); Erickson și
52 Stenseth (1996); Leineweber și Buchler (1991); Kube (1988); Nugent et al. (1989); Tiffany și
53 Ketchel (1978).
54 Nugent et al. (1989); Gill și Pease (1998).
55 Gould, Camp și Peck (1986); Nugent et al. (1989).
56 Robson (1999).
57 Blankenburg și Feest (1977).
58 Gould, Camp și Peck (1986); Nugent et al. (1989); Gill și Pease (1998); Gill și Matthews
59 (1994); Vardalis și Cox (1998).
60 Vardalis și Cox (1998).
61 Vardalis și Cox (1998).
62 Van Koppen și Jansen (1998).
63 Desroches (1995).
64 Buchler și Leineweber (1991).
65 Baumer și Carrington (1986).
66 Hannan (1982); Desroches (1995).
67 Saylor și Janus (1981).
Tiffany și Ketchel (1978).
Saylor și Janus (1981).
Matthews (1996).
Matthews, Pease și Pease (2001).

68 Wise și Wise (1985).
69 Saylor și Janus (1981).
70 Baumer și Carrington (1986).
71 Gill și Pease (1998); Gill și Matthews (1994); Matthews (1996).
72 Clarke (1990); Clarke și McGrath (1992).
73 Matthews, Pease și Pease (2001).
74 Van Koppen și Jansen (1999); Buchler și Leineweber (1991); Bruce (2002).
75 Bruce (2002).
76 Buchler și Leineweber (1991); Van Koppen și Jansen (1999); Bruce (2002); Vardalis și
77 Cox (1998).
78 Gill și Matthews (1994); Van Koppen și Jansen (1999).
79 Gabor și Normandeau (1989).
80 Van Koppen și Jansen (1999).
81 Van Koppen și Jansen (1999).
82 Abraham și Baldassarro (2001).
83 Abraham și Baldassarro (2001).
84 Rehder și Dillow (2003).
85 Hurst (1996); Erickson și Balzer (2003).
86 Tiffany și Ketchel (1978); Morrison și O'Donnell (1994).
87 Hechinger (2002); Austin (1988).
88 Morrison și O'Donnell (1994); Hechinger (2002); Buchler și Leineweber (1991); Kube
(1988); Austin (1988).
89 Leineweber și Buchler (1991).
90 Economist (2003).
91 Abraham și Baldassarro (2001).
92 Barancik (1998); Tiffany și Ketchel (1978); Hannan (1982).
93 Nugent et al. (1989); Hannan (1982); Saylor și Janus (1981).
94 Erickson și Balzer (2003).
95 Baumer și Carrington (1986); Hannan (1982); Nugent et al. (1989).
96 Hechinger (2002).
97 Nugent et al. (1989); Kube (1988); Buchler și
Leineweber (1991).
98 Kube (1988).
99 Federal Communications Commission (1996).
Erickson și Balzer (2003).

- 100 Massachusetts Bankers Association (2003).
101 Bankersonline (2002).
102 Erickson și Balzer (2003).
103 Gill și Matthews (1994); Vardalis și Cox (1998); Wise și Wise (1985).
104 Kenney (2003).
105 Baumer și Carrington (1986).
106 Weir și Santos (2003); Kenney (2003); Carroll și Loch (1997); Lissenden (1996).
107 Erickson și Balzer (2003).
108 Desroches (1995); Gould, Camp și Peck (1986); Hannan (1982).
109 Baumer și Carrington (1986).
110 Buchler și Leineweber (1991); Kube (1988); Matthews (1996).
111 Barancik (1998).
112 Saylor și Janus (1981).
113 Erickson și Balzer (2003); Leineweber și Buchler (1991).
114 Wipprecht (2002b).
115 Austin (1988); Grandjean (1990); Leineweber și Buchler (1991).
116 Wipprecht (2002b).
117 Hechinger (2002).
118 Gill și Matthews (1994); Wise și Wise (1985); Nugent et al. (1989).
119 Nugent et al. (1989); Gill și Matthews (1994); Archea (1985).
120 Gould, Camp și Peck (1986).
121 Clarke (1990); Clarke și McGrath (1992).
122 Camp (1968); Johnston (1978).
123 Lissenden (1996).
124 Gabor et al. (1987); Nugent et al. (1989); Gabor și Normandeau (1989).
125 Desroches (1995).
126 Buchler și Leineweber (1991); Kube (1988); Matthews (1996).
127 Rehder și Dillow (2003).
128 Buchler și Leineweber (1991).

Referințe

- Abraham, B. și P. Baldassarro (2001). "Să-i lăsăm săraci pe jefuitori" *Managementul Securității* 45(2): 42-46.
- Administrația Instanțelor (1991) *Infraactori Federali în Instanțele din Statele Unite: 1986-1990*, Washington, D.C., Administrația Instanțelor.

- Archea, J. (1985). "Utilizarea Logisticii Ahitecturale în Comportamentul Infrațional" *Jurnal de planificare arhitecturală și cercetare privind planificarea* 2(4): 245-259.
- Arend, M. (1994). „Drogurile și bandele alimentează flacăra jafului.” *Jurnalul de Banking ABA* 86(4): 40-41, 44.
- Austin, C. (1988). *Prevenirea jafului la Sucursalele Building Society*. Unitatea de Prevenire a Infraționalității, Lucrarea 13. Londra: Ministerul de Interne
- Bankersonline (2002). „Cifrele privind jefuitorii sunt înșelătoare: jafurile în orașele mici au crescut cu 82% în ultimii șase ani.” Disponibil la: www.bankersonline.com/articles/bhv12n03.html.
- Barancik, S. (1998). Datele FBI asupra jafului bancar contrazic miturile din filme.” *American Banker* 163(232): 2.
- Baumer, T. și M. Carrington (1986). *Jefuirea instituțiilor financiare: sumar executiv*. Washington, D.C.: U.S. Ministerul Justiției, Institutul Național pentru Justiție.
- Blankenburg, E. și J. Feest (1977). „Despre probabilitatea ca un jefuitor de bănci să fie sancționat.” *Jurnalul Internațional de Criminologie și Drept Penal* 5(2): 113-117.
- Borzycki, M. (2003). „Jaful bancar în Australia” *Tendențe și aspecte în domeniul infraționalității și al justiției penale*, No. 253. Canberra: Institutul Australian de Criminologie.
- Braiden, C. (1986). „Jafuri bancare și biciclete furate: gânduri ale unui polițist de stradă.” *Jurnalul Colegiului Canadian de Poliție* 10(1): 1-14.
- Bruce, L. (2002). „De ce majoritatea jafurilor bancare au loc vinerea.” North Palm Beach (Florida): Bankrate. Disponibil la: www.bankrate.com/brm/news/chk/20020607b.asp.
- Buchler, H. și H. Leineweber (1991). „Comportamentul de fugă al jefuitorilor de bănci și operațiunile de blocadă circulară ale poliției.” In E. Kube și H. Storzer (eds.), *Cercetarea în domeniul poliției în Republica Federală Germania*. Berlin: Springer-Verlag.
- Camp, G. (1968). *Nimic de pierdut: studiu asupra jafului bancar în America*. Ph.D. Dissertation, Yale University. Ann Arbor (Michigan): University Microfilms.
- Carroll, P. și R. Loch (1997). „Inițiativa de la Chicago privind Inițiativa în Domeniul Jafului Bancar” *Buletin FBI pentru aplicarea legii*. 66(4): 9-18.
- Clarke, R. (1990). *Raport final privind jaful armat: publicitatea din presa scrisă și jafurile bancare*. Serie Raport Nr. 99. Adelaide (Australia): Unitatea pentru Cercetare a Poliției Naționale.
- Clarke, R. (1989). *Întărirea Zonelor Țintă ale Băncilor și Deplasarea Jafurilor*. Adelaide

(Australia): Unitatea pentru Cercetare a Poliției Naționale.

Clarke, R., S. Field și G. McGrath (1991). „Întărirea zonelor țintă ale băncilor și deplasarea jafurilor.” *Jurnal de Securitate* 2(2): 84-90.

Clarke, R. și G. McGrath (1992). „Relatări din presa scrisă despre jafurile bancare și fenomenul copierii infracțiunilor” *Jurnalul australian și neo zeelandez de criminologie*” 25(1): 83-88.

Cook, P. (1983). *Jaful în Statele Unite: analiză a tendințelor și modelelor recente*. Washington, D.C.: U.S. Department of Justice, National Institute of Justice.

Desroches, F. (1995). *Forță și teamă: jaful în Canada*. Toronto: Nelson Canada.

Economist (2003). „Bancnote mici, vă rog”. *Economist* 368(8334): 68.

Erickson, R. (1996). *Jefuitorii înarmați și infracțiunile lor*. Seattle (Washington): Athena Research Corporation.

Erickson, R. și K. Balzer (2003). *Sumar și interpretare a statisticilor privind infracționalitatea bancară 2001*. San Diego (California): Athena Research Corporation.

Erickson, R. și A. Stenseth (1996). „Infracțiuni de Conveniență.” *Managementul securității* 40(10): 60-63.

FBI (2003). „Raport special: jaful bancar în Statele Unite.” *Infracționalitatea în Statele Unite, 2002*. Washington, D.C.: Ministerul Justiției.

Comisia Federală pentru Comunicații (1996), Raport: Amendament la Regulile Comisiei privind stațiile radio de mică putere și operațiunile automate ale sistemului de telecomunicații maritime în banda de frecvență 216-217 MHz. Washington, D.C.: Comisia Federală pentru Comunicații.

Gabor, T., M. Baril, M. Chuson, D. Elie, M. LeBlanc și A. Normandeau (1987). *Jaful armat: polițiști, jefuitori și victime*. Springfield (Illinois): Charles C. Thomas.

Gabor, T. și A. Normandeau (1989). „Prevenirea jafurilor armate prin reducerea oportunităților: analiză critică.” *Jurnal de administrare a securității* 12(1): 3-18.

Gill, M. și R. Matthews (1994). „Jefuitori despre jafuri: perspectiva infractorilor.” In M. Gill (ed.), *Infracțiunea în acțiune: studii despre securitate și prevenirea infracționalității*, Vol. 1. Leicester (Marea Britanie): Perpetuity Press.

Gill, M. și K. Pease (1998). „Jefuitorii Repetitivi: Prin ce se deosebesc ei de ceilalți?” In M. Gill (ed.), *Infracționalitatea în acțiune: creșterea riscului pentru infractori*, Vol. II. Leicester (Marea Britanie): Perpetuity Press.

- Gould, L., G. Camp și J. Peck (1986). *Modele economice și sociologice ale infracțiunii îndreptate împotriva proprietății: o analiză a incidenței jafului bancar în Statele Unite* Nerepublicată.
- Grandjean, C. (1990). „Jafurile Bancare și Securitatea Fizică în Elveția: Studiu de Caz asupra Escaladării și a Fenomenelor de Deplasare.” *Jurnal de Securitate* 1(3): 155-159.
- Hannan, T. (1982). „Jafurile bancare și precauțiile securității bancare” *Jurnal de studii juridice* 11(1): 83-92. Haran, J. (1982). *Jocul perdanților: profil sociologic a 500 de jafuri armate*. Disertație de doctorat, Forham University. Ann Arbor (Michigan): University Microfilms.
- Hauge, E. (1969). *Jafurile la bănci și fonduri mutuale ipotecare în California, 1967*. Sacramento: California Bureau of Criminal Statistics.
- Hechinger, J. (2002). „Pe Măsură ce Incidența Jafurilor Crește, FBI Face Presiuni asupra Băncilor pentru a Întări Securitatea”. *Wall Street Journal*, October 8, 2002, A1.
- Hurst, B. (1996). „Jaful Așa cu Este, Nu Cum Era.” *Managementul Cooperativelor de Credit* 19(4): 36-38.
- Johnston, D. (1978). „Observații Psihologice asupra Jafului Bancar”. *Jurnalul American de Psihiatrie* 135(11): 1377-1379.
- Kenney, D. (2003). *Ochii din bancă: aplicații de internet pentru susținerea răspunsului poliției la jafurile bancare*. Policy Lab Report. Disponibil la: www.policylab.org
- Kube, E. (1988). „Prevenirea Jafurilor Bancare: Învățămintele Reieșite din Intervievarea Jefuitorilor” *Jurnal de Administrare a Securității* 11(2): 78-83.
- Leineweber, H. și H. Buchler (1991). „Prevenirea Jafului Bancar: Infracțiunea din Perspectiva Jefuitorului” editura E. Kube și H. Storzer (eds.), *Cercetarea polițienească în Republica Federală Germană*. Berlin: Springer-Verlag.
- Letkemann, P. (1973). *Infracțiunea ca Meserie*. Englewood Cliffs (New Jersey): Prentice-Hall.
- Lissenden, P. (1996). „Jaful Bancar: O Țintă pentru Activitatea de Poliție Comunitară.” *Buletin de Aplicare a Legii* 65(9): 16-20.
- Maguire, K. și A. Pastore (1997). *Culegere de statistici de justiție penală 1986*. Washington, D.C.: U.S. Ministrul Justiției, Biroul de Statistică Judiciară.
- Massachusetts Bankers Association (2003). „Scăderea incidenței jafurilor bancare în Massachusetts ca rezultat al succesului programului Asociației Bancherilor din Massachusetts - niciun jaf raportat la sucursalele în care au fost postate afișaje în 2002.” Boston: Massachusetts Bankers Association.

- Matthews, R. (1996). *Jaful armat: răspunsuri ale poliției*. Seria Detectarea și prevenirea infracțiunilor , Lucrarea 78. London: Home Office, Police Research Group.
- Matthews, R., C. Pease și K. Pease (2001). „Jafurile Repetitive: Teme și Variațiuni.” In G. Farrell și K. Pease (eds.), *Victimizarea repetată*. Studii despre Prevenirea Infracțiunilor, Vol. 12. Monsey (New York): Criminal Justice Press.
- McCormick, J. (2005). „Jafurile Bancare Devin Tot Mai Mari, Mai Îndrăznețe – Exact ca-n Filme” *Chicago Tribune*, Decembrie 20.
- Morrison, S. și I. O’Donnell (1994). *Jaful Armat: Un studiu despre Londra*: Oxford (Marea Britanie): Centrul pentru Cercetare Criminologică.
- Nugent, W., D. Burns, P. Wilson și D. Cappell (1989). *Riscuri și recompense în jaf: prevenirea și perspectiva infractorului*. Sydney: Australian Bankers’ Association.
- Pacelle, M. (2003). "Vă rugăm spuneți că da, ne jefuiți: ușurează băncile munca infractorilor? Autoritățile din New York amenință cu înăsprirea controlului, *Wall Street Journal*, 8 Septembrie , p. C1.
- Pastore, A. și K. Maguire (2005). *Culegere de Statistici de Justiție Penală 2003*.. Washington, D.C.: U.S. Department of Justice, Bureau of Justice Statistics.
- Radecki, L., J. Wenninger și D. Orlow (1996). „Sucursalele bancare din Centrele Comerciale.” *Probleme curente în economie și finanțe*2(13): 1-6
- Rehder, W. și G. Dillow (2003). *Acolo unde sunt banii: povestiri adevărate din capitala mondială a jafurilor bancare*. New York: Norton.
- Robson, D. (1999). „Băncile din centrele comerciale se aleg cu mai multe jafuri." *San Francisco Business Times*, 1 martie.
- Sanders, S. (2004). „Jafurile la Centrele Comerciale.” Chicago: WGN-TV News.
- Saylor, W. și M. Janus (1981). *Jafurile bancare: un studiu asupra caracteristicilor și probabilităților jafurilor*. Studiu nepublicat, Washington, D.C.: Office of Research, Federal Bureau of Prisons.
- Taylor, N. (2004). „Stațiile de alimentare cu carburanți lichizi: riscurile și vulnerabilitățile.” *Prevenirea infracțiunilor și siguranța comunitară: jurnal internațional* 6(1): 31-41.
- Tiffany, W. și J. Ketchel (1978). „Descurajarea psihologică în domeniul jafurilor bancare și aplicarea ei în alte instituții." *Rolul științei comportamentale în securitatea fizică*, NBS Special Publication 480-38. Washington, D.C.: U.S. Biroul Național pentru Standardizare
- Trudel, L. și M. LeBlanc (1986). *Alegerea țintei: jafurile bancare în Montreal*. Montreal: Centrul Internațional de Criminologie Comparativă.

- Van Koppen, P. și R. Jansen (1999). „Vremea jafului: variații în timp și număr ale jafurilor comerciale.” *Jurnalul de cercetare în domeniul infracționalității și delincvenței* 36(1): 7-29.
- Van Koppen, P. și R. Jansen (1998). „Drumul spre jaf: modele de deplasare în jafurile comerciale.” *Jurnalul Britanic de Criminologie* 38(2): 230-247.
- Vardalis, J. și T. Cox (1998). „O analiză descriptivă a jafurilor bancare în Dade County, Florida, în 1994.” *Jurnalul de Administrare a Securității* 21(2): 1-18.
- Weir, R. și F. Santos. (2003). „O nouă creștere explozivă a numărului de jafuri bancare: Securitatea nu este adecvată, declară Poliția din New York.” *New York Daily News*, 21 aprilie, p. 4.
- Wilgoren, J. (2002). „Jefuitorii redescoperă Băncile din orașele mici.” *New York Times*, 24 martie, p. 1.
- Wipprecht, B. (2002a). „Jafurile bancare 2001. Partea I.” Disponibilă la: www.bankersonline.com/articles/bhv12n07a2.html.
- Wipprecht, B. (2002b). “Bank Robberies 2001. Part II.” Disponibilă la: www.bankersonline.com/articles/bhv12n07a2.html.
- Wise, J. și B. Wise (1985). *Interioarele băncilor și jafurile bancare: o abordare privind securitatea mediului, din punct de vedere al arhitecturii* Rolling Meadows (Illinois): Institutul de Administrare Bancară

Despre Autor

Deborah Lamm Weisel

Portofoliul ei include cercetări asupra răspunsurilor poliției la problemele de infracționalitate precum bandele, drogurile pe străzi și graffiti, ca și activitatea de poliție comunitară, siguranța și securitatea în zonele de locuit și victimizarea repetată prin spargere și jaf. Munca sa a fost publicată în *Justice Quarterly*, *Public Management*, *NIJ Journal* și *Jurnalul American de Poliție*. Are un doctorat în științe politice / analiza politicilor publice la Universitatea Illinois, la Chicago.

Bibliografie Recomandată

. *Ghid al poliției pentru supravegherea cetățenilor și a mediilor lor*, Biroul de Asistență pentru Justiție, 1993 Acest ghid oferă o introducere practică pentru practicienii din poliție pentru două tipuri de sondaje pe care poliția le consideră utile: sondarea opiniei publice și supravegherea mediului. Oferă linii directoare asupra modului și momentului în care se efectuează sondaje eficiente.

. *Evaluarea răspunsurilor la probleme: un ghid introductiv pentru poliștii care*

rezolvă probleme de John E. Eck (Departamentul American de Justiție, Oficiul pentru Servicii de Poliție pentru Comunitate, 2001). Acest ghid este complementar seriei Ghidurilor Concentrate asupra Problemelor pentru Poliție. El oferă linii directoare de bază pentru măsurarea și evaluarea eforturilor concentrate spre probleme ale poliției.

. *Efectuarea sondajelor la nivelul comunității*, de Deborah Weisel (Biroul de Statistică în domeniul Justiției și Oficiul pentru Servicii de Poliție Adresate Comunității, 1999). Acest ghid, alături de software-ul aferent, oferă indicii de bază de ordin practic pentru efectuare sondajelor în comunitate de către poliție. Acest material este disponibil de asemenea la www.ojp.usdoj.gov/bjs.

. *Studii privind prevenirea infracțiunilor*, editor Ronald V. Editura Clarke (Criminal Justice Press, 1993, et seq.). Aceasta este o serie de volume de cercetare aplicată și teoretică asupra reducerii oportunităților pentru infracțiuni. Multe capitole reprezintă evaluări ale inițiativelor de a reduce anumite infracțiuni și probleme create de tulburări.

. *Excelența în activitatea de poliție orientată spre rezolvarea problemelor: Premiul Herman Goldstein – 1999*. Acest material produs de Institutul Național pentru Justiție în colaborare cu Oficiul pentru Servicii de Poliție Adresate Comunității și Forumul pentru Cercetare Executivă în Domeniul Poliției furnizează rapoarte detaliate asupra celor mai bune lucrări participante la programul anual de premii ce recompensează răspunsurile exemplare orientate spre rezolvarea problemelor pentru diferite probleme comunitare. O publicație asemănătoare este disponibilă pentru câștigătorii premiilor din anii următori. Aceste materiale sunt disponibile de asemenea pe www.ojp.usdoj.gov/nij.

. • ***Not Rocket Science? Problem-Solving and Crime Reduction***, autori Tim Read și Nick Tilley (Seria Home Office Crime Reduction Research, 2000). Identifică și descrie factorii care duc la eficiența sau ineficiența rezolvării problemelor, după cum există în practica forțelor de poliție din Anglia și Țara Galilor.

. • ***Opportunity Makes the Thief: Practical Theory for Crime Prevention***, de Marcus Felson și Ronald V. Clarke (Seria Home Office Police Research, Lucrarea nr. 98, 1998). Explică modul în care teoriile infracționalității, precum teoria activității de rutină, teoria alegerii raționale și teoria tiparului infracțional au implicații practice pentru poliție în efortul acesteia de a preveni infracționalitatea.

. • ***Problem Analysis in Policing***, de Rachel Boba (Police Foundation, 2003). Introduce și definește analiza problemei și oferă sfaturi cu privire la modul în care analiza problemei poate fi integrată și instituționalizată în practicile serviciilor de poliție moderne.

. • ***Problem-Oriented Policing***, de Herman Goldstein (McGraw-Hill, 1990, și Temple University Press, 1990). Explică principiile și metodele serviciilor de poliție orientate spre problemă, oferă exemple practice cu privire la acestea și discută modul în care o secție de poliție poate pune în aplicare acest concept.

. • ***Problem-Oriented Policing and Crime Prevention***, de Anthony A. Braga (Criminal Justice Press, 2003). Oferă o trecere în revistă completă a studiilor mai importante din domeniul polițienesc cu privire la locurile problemelor, la infractorii cu o activitate intensă și la victimele repetate, concentrându-se asupra aplicabilității datelor referitoare la serviciile de poliție orientate spre problemă. Explică modul în care departamentele de poliție pot facilita serviciile de poliție orientate spre problemă prin îmbunătățirea analizei infracționalității, prin măsurarea performanței și asigurarea unor

parteneriate productive.

. ***Problem-Oriented Policing: Reflections on the First 20 Years***, de Michael S. Scott (Departamentul de Justiție al Statelor Unite, Oficiul pentru servicii de poliție orientate spre problemă, 2000). Descrie modul în care elementele cele mai critice ale modelului Herman Goldstein cu privire la serviciile de poliție orientate spre problemă au fost dezvoltate în practică de-a lungul istoriei sale de 20 de ani și propune direcții viitoare pentru serviciile de poliție orientate spre problemă. Acest raport poate fi găsit și pe www.cops.usdoj.gov.

. • ***Problem-Solving: Problem-Oriented Policing in Newport News***, de John E. Eck și William Spelman (Police Executive Research Forum, 1987). Explică motivele care stau la baza serviciilor de poliție orientate spre problemă și la baza procesului de rezolvare a problemei și oferă exemple referitoare modul eficient de rezolvare a problemelor într-o secție de poliție.

. • ***Problem-Solving Tips: A Guide to Reducing Crime and Disorder Through Problem-Solving Partnerships*** de Karin Schmerler, Matt Perkins, Scott Phillips, Tammy Rinehart și Meg Townsend. (Departamentul de Justiție al Statelor Unite, Oficiul pentru servicii de poliție orientate spre problemă, 1998) (disponibil și pe: www.cops.usdoj.gov). Oferă o scurtă introducere în rezolvarea problemelor, informații de bază cu privire la modelul SARA și sugestii detaliate referitoare la procesul de rezolvare a problemelor.

. • ***Situational Crime Prevention: Successful Case Studies***, Ediția a doua, editat de Ronald V. Clarke (Harrow și Heston, 1997). Explică principiile și metodele prevenirii situaționale a infracționalității și prezintă peste 20 de studii de caz ale inițiativelor eficiente de prevenire a infracționalității.

. • ***Tackling Crime and Other Public-Safety Problems: Case Studies in Problem-Solving***, de Rana Sampson și Michael S. Scott (Departamentul de Justiție al Statelor Unite, Oficiul pentru servicii de poliție orientate spre problemă, 2000) (disponibil și pe: www.cops.usdoj.gov). Prezintă studii de caz referitoare la rezolvarea eficientă a problemelor de către poliție a 18 tipuri de probleme referitoare la infracțiuni și nereguli.

. • ***Using Analysis for Problem-Solving: A Guidebook for Law Enforcement***, de Timothy S. Bynum (Departamentul de Justiție al Statelor Unite, Oficiul pentru servicii de poliție orientate spre problemă, 2001). Oferă o introducere pentru poliție cu referire la analiza problemelor în contextul serviciilor de poliție orientate spre problemă.

. • ***Using Research: A Primer for Law Enforcement Managers***, Ediția a doua, de John E. Eck și Nancy G. LaVigne (Police Executive Research Forum, 1994). Explică multe din studiile de bază care se aplică managementului din poliție și rezolvării problemelor

Alte Ghiduri pentru Poliție Orientate spre Problemă

Seria Ghiduri Specifice unei Probleme

1. Assaults in and Around Bars, Ediția a doua. Michael S. Scott. 2001. ISBN: 1-932582-00-2

2. Street Prostitution, Ediția a doua. Michael S. Scott. 2001. ISBN: 1-932582-01-0

3. **Speeding in Residential Areas.** Michael S. Scott. 2001. ISBN: 1-932582-02-9
4. **Drug Dealing in Privately Owned Apartment Complexes.** Rana Sampson. 2001. ISBN: 1-932582-03-7
5. **False Burglar Alarms, 2nd Edition.** Rana Sampson. 2001. ISBN: 1-932582-04-5
6. **Disorderly Youth in Public Places.** Michael S. Scott. 2001. ISBN: 1-932582-05-3
7. **Loud Car Stereos.** Michael S. Scott. 2001. ISBN: 1-932582-06-1
8. **Robbery at Automated Teller Machines.** Michael S. Scott. 2001. ISBN: 1-932582-07-X
9. **Graffiti.** Deborah Lamm Weisel. 2002. ISBN: 1-932582-08-8
10. **Thefts of and From Cars in Parking Facilities.** Ronald V. Clarke. 2002. ISBN: 1-932582-09-6
11. **Shoplifting.** Ronald V. Clarke. 2002. ISBN: 1-932582-10-X
12. **Bullying in Schools.** Rana Sampson. 2002. ISBN: 1-932582-11-8
13. **Panhandling.** Michael S. Scott. 2002. ISBN: 1-932582-12-6
14. **Rave Parties.** Michael S. Scott. 2002. ISBN: 1-932582-13-4
15. **Burglary of Retail Establishments.** Ronald V. Clarke. 2002. ISBN: 1-932582-14-2
16. **Clandestine Methamphetamine Labs, 2nd Edition.** Michael S. Scott. 2002. ISBN: 1-932582-15-0
17. **Acquaintance Rape of College Students.** Rana Sampson. 2002. ISBN: 1-932582-16-9
18. **Burglary of Single-Family Houses.** Deborah Lamm Weisel. 2002. ISBN: 1-932582-17-7
19. **Misuse and Abuse of 911.** Rana Sampson. 2002. ISBN: 1-932582-18-5
20. **Financial Crimes Against the Elderly.** Kelly Dedel Johnson. 2003. ISBN: 1-932582-22-3
21. **Check and Card Fraud.** Graeme R. Newman. 2003. ISBN: 1-932582-27-4
22. **Stalking.** The National Center for Victims of Crime. 2004. ISBN: 1-932582-30-4
23. **Gun Violence Among Serious Young Offenders.** Anthony A. Braga. 2004. ISBN: 1-932582-31-2
24. **Prescription Fraud.** Julie Wartell and Nancy G. La Vigne. 2004. ISBN: 1-932582-33-9
25. **Identity Theft.** Graeme R. Newman. 2004. ISBN: 1-932582-35-3
26. **Crimes Against Tourists.** Ronald W. Glensor and Kenneth J. Peak. 2004. ISBN: 1-932582-36-3
27. **Underage Drinking.** Kelly Dedel Johnson. 2004. ISBN: 1-932582-39-8
28. **Street Racing.** Kenneth J. Peak and Ronald W. Glensor. 2004. ISBN: 1-932582-42-8
29. **Cruising.** Kenneth J. Peak and Ronald W. Glensor. 2004. ISBN: 1-932582-43-6
30. **Disorder at Budget Motels.** Karin Schmerler. 2005. ISBN: 1-932582-41-X
31. **Drug Dealing in Open-Air Markets.** Alex Harocopos and Mike Hough. 2005. ISBN: 1-932582-45-2
32. **Bomb Threats in Schools.** Graeme R. Newman. 2005. ISBN: 1-932582-46-0
33. **Illicit Sexual Activity in Public Places.** Kelly Dedel Johnson. 2005. ISBN: 1-932582-47-9
34. **Robbery of Taxi Drivers.** Martha J. Smith. 2005. ISBN: 1-932582-50-9
35. **School Vandalism and Break-Ins.** Kelly Dedel Johnson. 2005. ISBN: 1-9325802-

51-7

- 36. Drunk Driving.** Michael S. Scott, Nina J. Emerson, Louis B. Antonacci, and Joel B. Plant. 2005. ISBN: 1-932582-57-6
- 37. Juvenile Runaways.** Kelly Dedel. 2006. ISBN: 1-932582-56-8
- 38. The Exploitation of Trafficked Women.** Graeme R. Newman. 2006. ISBN: 1-932582-59-2
- 39. Student Party Riots.** Tamara D. Madensen and John E. Eck. 2006. ISBN: 1-932582-60-6
- 40. People with Mental Illness.** Gary Cordner. 2006. ISBN: 1-932582-63-0
- 41. Child Pornography on the Internet.** Richard Wortley and Stephen Smallbone. 2006. ISBN: 1-932582-65-7
- 42. Witness Intimidation.** Kelly Dedel. 2006. ISBN: 1-932582-67-3
- 43. Burglary at Single-Family House Construction Sites.** Rachel Boba and Roberto Santos. 2006. ISBN: 1-932582-00-2
- 44. Disorder at Day Laborer Sites.** Rob Guerette. 2007. ISBN: 1-932582-72-X
- 45. Domestic Violence.** Rana Sampson. 2007. ISBN: 1-932582-74-6
- 46. Thefts of and from Cars on Residential Streets and Driveways.** Todd Keister. 2007. ISBN: 1-932582-76-2
- 47. Drive-By Shootings.** Kelly Dedel. 2007. ISBN: 1-932582-77-0
- 48. Bank Robbery.** Deborah Lamm Weisel. 2007. ISBN: 1-932582-78-9

Seria Ghiduri de Răspuns:

- **The Benefits and Consequences of Police Crackdowns.** Michael S. Scott. 2003. ISBN: 1-932582-24-X
- **Closing Streets and Alleys to Reduce Crime: Should You Go Down This Road?** Ronald V. Clarke. 2004. ISBN: 1-932582-41-X
- **Crime Prevention Publicity Campaigns.** Emmanuel Barthe. 2006 ISBN: 1-932582-66-5
- **Shifting and Sharing Responsibility for Public Safety Problems.** Michael S. Scott and Herman Goldstein. 2005. ISBN: 1-932582-55-X
- **Video Surveillance of Public Places.** Jerry Ratcliffe. 2006 ISBN: 1-932582-58-4

Seria Instrumente pentru rezolvarea problemei:

- **Assessing Responses to Problems: An Introductory Guide for Police Problem-Solvers.** John E. Eck. 2002. ISBN: 1-932582-19-3
- **Researching a Problem.** Ronald V. Clarke and Phyllis A. Schultz. 2005. ISBN: 1-932582-48-7
- **Using Offender Interviews to Inform Police Problem Solving.** Scott H. Decker. 2005. ISBN: 1-932582-49-5
- **Analyzing Repeat Victimization.** Deborah Lamm Weisel. 2005. ISBN: 1-932582-54-1
- **Understanding Risky Facilities.** Ronald V. Clarke and John E. Eck. 2007. ISBN: 1-932582-75-4

Ghiduri în curs de apariție pentru Poliție Orientate spre Problemă

Ghiduri pentru probleme specifice

Abandoned Vehicles

Bicycle Theft

Crowd Control at Stadiums and Other Entertainment Venues

Child Abuse

Crime and Disorder in Parks

Pedestrian Injuries and Fatalities

Robbery of Convenience Stores

Traffic Congestion Around Schools

Transient Encampments

Instrumente de rezolvare a problemelor

Designing a Problem Analysis System

Displacement

Implementing Responses to Problems

Using Crime Prevention Through Environmental Design in Problem Solving

Partnering with Community Developers to Address Public Safety Problems

Ghiduri de răspuns

Enhancing Lighting

Sting Operations

Pentru mai multe informații referitoare la seria *Ghiduri pentru poliție orientate spre problemă* și la alte publicații ale COPS Office, vă rugăm să contactați COPS Office Response Center la numărul 800.421.6770 sau să vizitați pagina de internet a COPS la adresa www.cops.usdoj.gov.

Pentru mai multe informații:

Departamentul de Justiție al Statelor Unite

Oficiul pentru Servicii de Poliție orientate spre comunitate

1100 Vermont Avenue, N.W. Washington, DC 20530

Pentru detalii cu privire la programele COPS, contactați COPS Office Response Center la numărul 800.421.6770

Vizitați site-ul de internet al COPS Online la adresa: www.cops.usdoj.gov